



RELATÓRIO ANUAL **2024**

***Uma gestão cooperativista responsável
gera impacto positivo no ambiente e
na sociedade local de forma sustentável.***

SUMÁRIO

Mensagem da Diretoria.....	03
Posicionamento Institucional	04
Diretoria, Conselho Fiscal e Administração	05
Atuação da Coasul.....	06
Quadro Social e Funcional	07
Destaques	07
Governança e Sustentabilidade.....	08
Responsabilidade Ambiental.....	17
Sobras 2024	19
Investimentos.....	20
Serviços Prestados aos Cooperados	28
Relatório de Gestão	31
Demonstrações Financeiras.....	38
Notas Explicativas	44
Parecer do Conselho Fiscal.....	70
Relatório dos Auditores Independentes.....	71
Previsão Orçamentária	77

Mensagem da **Diretoria**

O ano de 2024 foi ainda mais especial para a Coasul, pois marcou os 55 anos da nossa Cooperativa. Esse aniversário simboliza uma trajetória de compromisso, inovação e crescimento, sempre guiada pelos princípios cooperativistas. Graças a essa união, a Coasul alcançou resultados notáveis que não apenas consolidam nossas conquistas, mas também fortalecem ainda mais nossa Cooperativa. Esse sucesso se refletiu não apenas nos relatórios financeiros, mas também no retorno direto aos cooperados, por meio da distribuição das sobras proporcionais à movimentação de cada sócio. Dessa forma, reafirmamos os princípios do cooperativismo, promovendo a solidez da Coasul e a prosperidade de cada cooperado.

Na área de grãos, apesar dos desafios climáticos, as práticas agrícolas inovadoras e o suporte técnico fornecido pela Coasul contribuíram para uma safra produtiva. Esse desempenho reforça a competitividade dos nossos cooperados e demonstra o papel essencial da Cooperativa no desenvolvimento do agronegócio brasileiro. Nosso compromisso com a eficiência produtiva e o uso responsável dos recursos fortalece não apenas o setor, mas também a economia local.

Além dos avanços na produção agrícola, a atuação agroindustrial da Coasul também evidenciou nosso compromisso com a geração de valor. A industrialização de rações para bovinos de leite e de corte atingiu novos patamares de produção, eficiência e qualidade, ampliando as oportunidades de mercado para nossos cooperados e impulsionando a pecuária nacional. Paralelamente, a produção de carne de aves consolidou-se ainda mais nos mercados nacionais e internacionais, atendendo à crescente demanda por produtos avícolas de alta qualidade. A integração vertical entre produção agrícola e agroindústria cria sinergias fundamentais para um crescimento sólido e responsável.

O setor de varejo também apresentou um crescimento expressivo, tornando-se um pilar essencial na oferta de produtos e serviços de alta

qualidade para nossos cooperados e para a comunidade em geral. Nossos supermercados, postos de combustíveis e TRR não apenas ampliam a presença da Coasul em sua área de atuação, mas também contribuem significativamente para o equilíbrio financeiro e fortalecimento das demais atividades da Cooperativa. Nosso compromisso é proporcionar uma experiência de compra que reflita a excelência e os valores da Coasul.

Com foco no futuro e na contínua melhoria do atendimento aos nossos cooperados, realizamos investimentos estratégicos ao longo de 2024. Destacam-se a aquisição de novos entrepostos, ampliação de barracões de insumos, investimentos em silos, máquinas e equipamentos voltados para a melhoria da qualidade dos grãos e da capacidade de armazenagem, além da inauguração de novos postos de combustíveis, supermercados e lojas agropecuárias para melhor atender nossos cooperados. Esses investimentos foram realizados com a certeza de que gerarão benefícios duradouros, impulsionando o crescimento responsável da nossa Cooperativa.

O sucesso de 2024 reflete a fidelidade e confiança dos nossos cooperados, que são a força motriz por trás do nosso desenvolvimento. Para 2025, reafirmamos nosso compromisso com uma gestão responsável, transparente e alinhada às melhores práticas de governança. Nosso foco seguirá na adoção de iniciativas que garantam o equilíbrio entre produtividade e conservação dos recursos naturais, além do fortalecimento do impacto social positivo junto às comunidades onde atuamos. Dessa forma, a Coasul se mantém conectada às diretrizes do cooperativismo, sempre em busca de um futuro mais próspero para todos.



**Uma Força que nos Inspira
a Caminhar Juntos**

Posicionamento **Institucional**



MISSÃO

Contribuir para o crescimento econômico, social e profissional dos cooperados, colaboradores e comunidade.



VISÃO

Ser reconhecida pela qualidade de nossos produtos e serviços, atendendo às necessidades de nossos clientes.



VALORES

- Honestidade
- Responsabilidade
- Justiça
- Cooperação
- Ética

POLÍTICA DE QUALIDADE E SEGURANÇA DO ALIMENTO - PQSA

Assumir o compromisso em fornecer alimentos seguros, legais, autênticos e de qualidade, cumprindo os requisitos e satisfazendo os nossos clientes, através da melhoria contínua da cultura de segurança e qualidade dos alimentos e dos nossos processos, produtos e serviços.

NOSSA CULTURA

Produzimos alimento que faz bem.

Diretoria, Conselho Fiscal e Administração

DIRETORIA

Diretor Presidente
Jacir Scalvi

Diretor Vice-Presidente
Paulo Roberto Fachin

Diretor Secretário
Daniel Mazutti

DIRETORES

Carlos Alberto Karkling
Cristiano Willenborg
Diniz Caranhato
Elves Pedro Ungaratto
Holmes Jose Zanin
Marllos Thiago Matte Garcia

CONSELHO FISCAL

Efetivos

Lucas Antonio Zolette
Luiz Artur Mendes Ferreira
Raiel Ervino Fuchs

Suplentes

Deonir Spigosso
Valdir Pauli
Violar Secco

SUPERINTENDÊNCIA

Superintendente Administrativo/Varejo/Industrial
Adriano Zanella

Superintendente Comercial/Grãos
Luiz Carlos Walter

GERÊNCIA DE DIVISÕES

Gerente Administrativo Financeiro
Ivete Maria da Silva Hack

Gerente Comercial
Jonas Tomé Kirsten

Gerente Industrial
Marcio Reolon

Gerente Varejo
Cleverson Penso

Gerente Regional de Cereais
Ivan Nesi

Atuação da **Coasul**

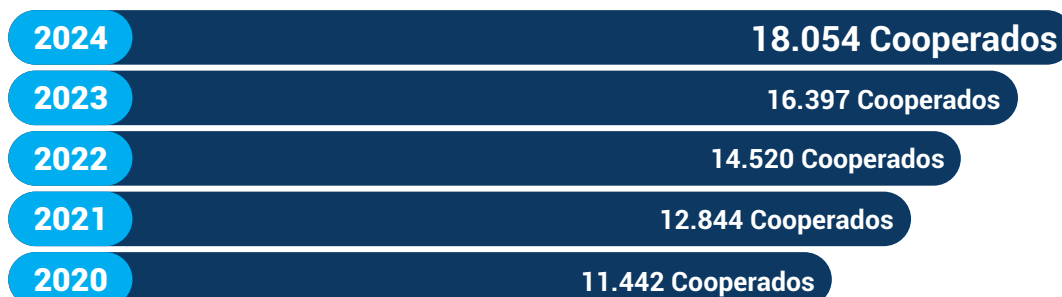
- 41** Unidades de Recebimento de Grãos
- 41** Lojas de Insumos/Entrepósitos
 - 1** Unidade de Beneficiamento de Sementes
- 10** Postos de Combustível
- 4** Supermercados
- 2** TRR
- 2** Fábricas de Rações
- 1** Abatedouro de aves
- 1** Transportadora de Cargas - Transcoasul



Quadro **Social** e **Funcional**

EVOLUÇÃO DO QUADRO SOCIAL

Em 2024, o quadro social da Coasul atingiu 18.054 cooperados, o que representa um crescimento de 10% em relação ao ano anterior.

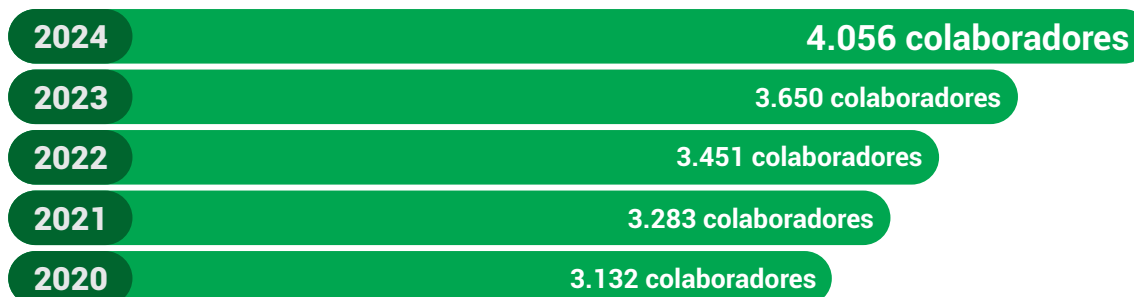


70% são
Agricultura
Familiar

Em 2025, a Coasul realizará um processo de renovação cadastral para atualização das informações de seu quadro social.

EVOLUÇÃO DO QUADRO FUNCIONAL

O quadro funcional da Coasul encerrou o ano de 2024 com 4.056 colaboradores. Desse total, 2.096 atuam no Complexo Avícola e 1.960 nas demais atividades da Cooperativa.



Destaques:



Governança e **Sustentabilidade**

A Coasul reafirma seu compromisso com as boas práticas ambientais, sociais e de governança, garantindo um futuro mais sustentável. Com foco nas pessoas, na transparência e no cuidado com o meio ambiente, a cooperativa segue evoluindo para gerar impacto positivo em toda a comunidade.



APOIO AO PROJETO DA COOPERATIVA MIRIM COOPERKIDS



A Coasul participou do projeto da Cooperativa Mirim Cooperkids da Escola Castro Alves, em São João-PR. A engenheira agrônoma, Andricia Verlindo, compartilhou informações sobre a cultura do milho, que é objeto de estudo da cooperativa. A iniciativa promoveu o espírito cooperativista entre as crianças, alinhada aos princípios e valores da Coasul.

DOAÇÃO DE CESTAS DE PÁSCOA PARA PASTORAL DA SOLIDARIEDADE EM SÃO JOÃO

A Coasul repassou à Pastoral da Solidariedade de São João-PR, cestas de Páscoa oriundas da ação beneficente do jantar em comemoração ao Dia da Mulher, realizado no mês de março de 2024. A Coasul, pautada nos princípios cooperativistas e vivendo na essência sua missão, visão e valores, prioriza ações em prol da comunidade onde está inserida.



DOAÇÃO PARA CASA LAR DE SÃO JOÃO

Em parceria com a Ihara, a Coasul fez uma doação à Casa Lar de São João-PR. A ação foi viabilizada por meio do programa Cultivida, que forneceu Equipamentos de Proteção Individual (EPIs) repassados aos cooperados por um valor simbólico. Toda a arrecadação foi destinada a entidades beneficentes da região, sendo a Casa Lar uma das beneficiadas.



JANTAR DA SOLIDARIEDADE



Em 2024, a Coasul realizou a terceira edição do Jantar da Solidariedade, com objetivo de celebrar, junto aos cooperados, os 55 anos da cooperativa, bem como viabilizar ações de solidariedade por meio de doações voluntárias nos eventos. Além da contribuição social, os participantes prestigiaram a palestra "Família: Terra Fértil a Ser Cultivada", reforçando, os princípios, valores e missão da cooperativa, além de promover a solidariedade e fortalecimento comunitário.

Os valores foram revertidos aos municípios de Francisco Beltrão, Sulina, São Jorge D' Oeste, São João, Chopinzinho, Rio Bonito do Iguaçu e Porto Barreiro. Dentre as ações, destaca-se a ajuda a entidades como Mão Amiga, OncVida e Pastoral da criança.



DIA DA MULHER

Em comemoração ao Dia Internacional da Mulher, a Coasul realizou um evento que reuniu mais de 400 cooperadas da área de ação da Cooperativa. Na ocasião, as cooperadas prestigiaram o "Show da Cooperação", com dinâmicas lúdicas sobre cooperativismo. O evento proporcionou momentos de aprendizado e confraternização, destacando a importância das mulheres na Coasul.



CONHECENDO A COASUL COOPERADAS



As Coordenadoras dos grupos femininos da Coasul participaram de um projeto de imersão em conhecimento da cooperativa. Guiadas pelo diretor vice-presidente, Paulo Roberto Fachin, exploraram os 55 anos de sucesso da Coasul, destacando a dedicação dos sócios e a expansão da cooperativa. Além disso, exploraram a estação experimental, a fábrica de rações e as obras do novo supermercado.



VIAGEM DE IMERSÃO COOPERADAS



As cooperadas da Coasul participaram de uma viagem de imersão ao cooperativismo. O intuito da ação foi de promover a vivência de diferentes culturas e aprofundar os conhecimentos acerca do sistema cooperativista.



JOVENS COOPERATIVISTAS

Em 2024 a Coasul promoveu o Programa de Desenvolvimento de Jovens Cooperativistas, trabalhando temas importantes como autoconhecimento, empreendedorismo juvenil, inteligência artificial e comunicação, com o objetivo de desenvolver as competências pessoais e profissionais desses jovens. O programa também visou fomentar valores cooperativistas, como solidariedade, responsabilidade e respeito mútuo, oportunizando que esses jovens se tornem líderes capazes de impactar positivamente suas comunidades, em busca de um futuro mais sustentável e colaborativo.



DIA DO AVICULTOR

Para celebrar o dia do avicultor, a Coasul reuniu em São João-PR os avicultores que integram a cadeia de frangos do abatedouro de aves. A programação contou com uma apresentação institucional da Coasul, seguida por uma palestra técnica da médica veterinária Nelva Grando, que abordou "O Papel do Avicultor na Biosegurança e Sustentabilidade". Para fechar o evento, Jardel Beck, palestrante e escritor, conduziu uma inspiradora palestra com o tema "Avicultores: Heróis da Nossa Alimentação", destacando a importância desses profissionais para a sociedade. O evento reforçou o compromisso da Coasul com o desenvolvimento sustentável e a valorização dos avicultores, fundamentais para a segurança alimentar.





PRÉ-ASSEMBLEIAS

Para compartilhar com o quadro social as conquistas alcançadas em 2024, a Coasul realizou 33 encontros com os cooperados em diversos entrepostos.

Esses momentos reforçaram o posicionamento estratégico da Coasul e também oportunizaram aos cooperados e colaboradores conhecer melhor a Cooperativa e os principais investimentos realizados ao longo do ano, além de destacar obras e projetos ainda em andamento. Esses investimentos são voltados, principalmente, para a melhoria das infraestruturas de atendimento ao cooperado.

Os resultados apresentados nas reuniões de pré-assembleia são fruto do esforço conjunto e comprometido de cada cooperado. O sucesso da Coasul reflete a dedicação de todos que, ao longo do ano, trabalharam com empenho e confiança, demonstrando a força do cooperativismo.



PROGRAMA CONHECENDO A COASUL



Em 2024, a Coasul deu continuidade ao programa “Conhecendo a Coasul”, trabalhando com três novas turmas de colaboradores. Durante os encontros, cada área da cooperativa apresentou seu setor, proporcionando aos participantes uma visão ampla do trabalho desenvolvido, além de fortalecer o senso de pertencimento à Coasul. Esse programa encerrou com a palestra “Ouse Fazer a Diferença”, que visou inspirar a todos a contribuírem com uma Coasul ainda mais forte e unida.

VIAGEM DE IMERSÃO PARA LÍDERES COOPERATIVISTAS



Lideranças cooperativistas participaram de uma viagem de imersão ao cooperativismo e à cadeia logística e de exportação. Na imersão ao cooperativismo, foi possível conhecer a trajetória e exemplos de intercooperação da Cooperativa Frísia, em Carambeí/PR. Na cadeia logística, a experiência foi descer a Serra do Mar de trem, percorrendo o caminho por onde são transportadas cargas de grãos e fertilizantes até o Porto de Paranaguá, além disso, evidenciaram-se os desafios e oportunidades, ligados à exportação de grãos e cortes de frango, bem como à importação de fertilizantes.

VIAGEM DE IMERSÃO PARA COLABORADORES

Em 2024, a Coasul presenteou 150 colaboradores de diversos setores com uma viagem de imersão ao cooperativismo, realizada em três etapas, entre outubro e novembro. O itinerário incluiu visitas técnicas e pontos turísticos em Carambeí e Curitiba, além da descida de trem até Morretes e uma visita panorâmica ao Porto de Paranaguá, principal porto de escoamento de grãos no Paraná. O objetivo foi promover a troca de experiências entre cooperativas, fortalecer o conhecimento sobre cooperativismo e proporcionar integração e aprendizado cultural aos participantes.



VIAGEM DE IMERSÃO PARA AVICULTORES DESTAQUES

Realizada com o intuito de reconhecer o trabalho dos avicultores integrados à Coasul, a viagem permitiu aos cooperados conhecer diferentes culturas e aprofundar os conhecimentos acerca do sistema cooperativista, bem como visitar o Porto de Paranaguá, local de escoamento de parte da produção de cortes de frango destinados à exportação.



COASUL CONNECT: FORTALECIMENTO DE PARCERIAS E SOLIDARIEDADE EM AÇÃO

Em 2024, a cooperativa realizou o evento Coasul Connect, reunindo parceiros, fornecedores, colaboradores e líderes cooperativistas. Com o lema "Conectando pessoas, negócios e instituições", o evento visou fortalecer os laços e explorar novas formas de colaboração. Durante o encontro, houve o relançamento do Código de Conduta Coasul, reforçando o compromisso com a ética, a integridade e os valores da cooperativa. Outro destaque foi a ação solidária que resultou em R\$ 100 mil em prol do Rio Grande do Sul. O evento deixou um legado de cooperação e solidariedade, refletindo os valores da Coasul, que, ao longo de 55 anos, tem demonstrado comprometimento com o desenvolvimento sustentável da região.



COASUL CONNECT COLABORADORES



Com o intuito de reforçar a conexão entre os colaboradores e a cooperativa, a Coasul realizou o evento Coasul Connect para 350 colaboradores, onde foi possível destacar o crescimento da Coasul em todas as suas atividades. Com 55 anos de história, a Coasul reafirmou seu compromisso com a excelência e o desenvolvimento sustentável.

DETEC INTEGRAÇÃO

A fim de capacitar sua equipe técnica, a Coasul realizou o evento Detec Integração, reunindo 160 profissionais de diversas áreas, como assistência técnica, avicultura, bovinocultura de leite e máquinas agrícolas. A convenção de vendas teve como objetivo unificar a equipe, reforçar o compromisso com os cooperados e estabelecer metas para o futuro. O evento destacou a importância da melhoria contínua dos processos e da cooperação entre os setores, alinhando todos com as diretrizes da empresa.



DIA DA MULHER COLABORADORAS



A Coasul reuniu um grupo de funcionárias na Associação Atlética em São João-PR para um evento de valorização profissional, promovendo a integração e o reconhecimento das competências femininas.

PROGRAMA CUIDE-SE + PREVENÇÃO AO CÂNCER



A Coasul promoveu para seus colaboradores o Programa "Cuide-se + Prevenção ao Câncer", com o objetivo de promover melhoria na qualidade de vida dos empregados por meio da prevenção, educação, orientação sobre saúde e bem-estar dos participantes. Essa ação visa aumentar a produtividade e qualidade de vida das pessoas, através de consultas, orientações e exames diagnósticos, como PSA, Mamografia, Papanicolau e Análise de Pele.

PROGRAMA CUIDE-SE + ALIMENTAÇÃO SAUDÁVEL

A Coasul promoveu, em parceria com os colaboradores do Abatedouro de Aves, o "Projeto Cuide-se + Alimentação Saudável".

Os atendimentos e acompanhamentos aos colaboradores foram realizados de modo presencial por uma Nutricionista, individualmente. Os colaboradores receberam orientações baseadas no diagnóstico nutricional, plano alimentar personalizado, acompanhamento das medidas antropométricas, adequação do plano alimentar e reavaliação bioquímica.

O objetivo deste programa foi desenvolver ações de promoção à saúde e qualidade de vida dos empregados da Coasul, por meio de um conjunto de ações de nutrição que estimulem práticas alimentares mais saudáveis.



SEMANA DA QUALIDADE



O abatedouro de aves da Coasul realizou a Semana da Qualidade, destacando a importância das boas práticas de manipulação dos alimentos. Essas iniciativas são fundamentais para reforçar a aplicação das normas de segurança alimentar, garantindo que cada um dos colaboradores compreenda a relevância de suas ações na manutenção da qualidade dos produtos LeVida.

Juntos, continuamos a construir um ambiente de trabalho que prioriza a excelência e a segurança dos nossos produtos!



Responsabilidade **Ambiental**



APOIO À LIMPEZA DO RIO IGUAÇU

Em 2024, a Coasul, através da parceria firmada entre a Associação dos Pescadores Amadores de Sulina e a empresa Bayer, participou da 12ª edição da limpeza do Rio Iguaçu. Além da retirada de lixo e entulhos do rio, foi realizado o povoamento do rio com a soltura de centenas de alevinos.



REFLORESTAMENTO



A Coasul encerrou o ano de 2024 com um total de 538 hectares dedicados ao reflorestamento, o que representa um marco importante para a cooperativa. Este projeto reflete o compromisso da Coasul com a preservação ambiental e o desenvolvimento sustentável. Ao restaurar áreas com vegetação, contribuimos para a proteção da biodiversidade, a melhoria da qualidade do solo e a preservação dos recursos hídricos, que são essenciais para as gerações futuras. A Coasul se orgulha de desempenhar seu papel na conservação ambiental, reconhecendo que o cuidado com a natureza é fundamental para a saúde do planeta e o bem-estar das comunidades em que atua.





CERTIFICADO DE ENERGIA RENOVÁVEL



A Coasul recebeu o Certificado de Energia Renovável, destacando seu compromisso com a sustentabilidade. O certificado reconhece a redução de emissões de CO₂ alcançada pela cooperativa através do uso de energias renováveis. Esse reconhecimento reforça o empenho da Coasul em promover práticas responsáveis e sustentáveis, alinhando desenvolvimento econômico à preservação ambiental.



TRATAMENTO DE ÁGUA

A Coasul reafirma seu compromisso com a sustentabilidade também por meio de um rigoroso processo de tratamento de água. No abatedouro de aves, todos os resíduos gerados passam por um sistema de tratamento altamente eficiente. Essa prática reflete nossa responsabilidade ambiental e nosso respeito pelo meio

ambiente, reconhecendo que a água é um recurso essencial e deve ser preservado com o máximo cuidado. Ao adotar tecnologias avançadas e processos sustentáveis, a Coasul não apenas atende às exigências legais, mas vai além, priorizando a preservação dos recursos naturais para as gerações futuras.



O ano de 2024 foi marcado por grandes conquistas para a Coasul, que mais uma vez demonstrou a força do cooperativismo e o impacto positivo da colaboração entre seus cooperados e colaboradores. A dedicação e o empenho coletivo resultaram em um desempenho excepcional, permitindo à cooperativa alcançar um novo patamar de resultado e distribuir um montante recorde de **R\$ 81 milhões** em sobras e benefícios.

Esse resultado expressivo reflete não apenas a eficiência da gestão da Coasul, mas também a confiança e o engajamento de seus cooperados, que contribuem diariamente para o crescimento sustentável da cooperativa. A distribuição das sobras é um dos pilares do cooperativismo, asse-

gurando que os resultados alcançados sejam compartilhados entre aqueles que fazem parte da cooperativa, fortalecendo a economia local e impulsionando novas oportunidades de desenvolvimento.

Ao longo dos anos, a Coasul tem reafirmado seu compromisso com a geração e distribuição de renda, promovendo o crescimento econômico, social e profissional de seus cooperados e colaboradores, além de contribuir ativamente para o bem-estar das comunidades em que está inserida. O sucesso registrado em 2024 reforça a solidez da cooperativa e sua capacidade de adaptação aos desafios do setor agroindustrial, garantindo uma gestão eficiente e sustentável.

Juntos, Conseguimos superar o Recorde de Sobras e Benefícios no ano de 2024

R\$ 81 Milhões

Em 2024, a união de forças resultou em um faturamento superior a

R\$ 5,2 Bilhões



Investimentos

Realizados pela

Coasul 2024



COASUL

Com o propósito de atender o cooperado com mais qualidade e agilidade, a Coasul está constantemente investindo em suas estruturas. Em 2024, foram realizados significativos investimentos voltados à criação de novas lojas para atendimento ao cooperado, incluindo a inauguração de dois novos supermercados, com destaque especial para o mercado de São João, que se tornou uma referência regional pela modernidade e excelência no atendimento.

Além disso, a aquisição e abertura de novos entrepostos e postos de combustíveis fortalecem ainda mais a presença da Coasul em sua área de atuação. Houve também importantes melhorias implementadas nos entrepostos, como a incorporação de estruturas de classificação, balanças, coletores de grãos e ampliação de barracões destinados ao armazenamento de insumos, assegurando o suporte necessário às atividades dos cooperados.



Investimentos



Entreposto de Marquinho

- Aquisição de unidade de recebimento de Grãos



Entreposto de Catanduvas

- Construção de entreposto completo



Entreposto de Espigão Alto do Iguaçu

- Construção de uma loja de atendimento
- Construção de balança
- Construção de silo de 150 mil sacas

Investimentos



Entrepasto de Nova Laranjeiras

- Construção de silo de 105 mil sacas
- Construção de um tombador/moega

Entrepasto de Nova Prata do Iguaçu

- Construção de uma loja de atendimento
- Construção de balança
- Construção de Silos moega
- Reforma de silo de 250 mil sacas



Entrepasto de Três Barras do Paraná

- Construção de silo de 162 mil sacas
- Aumento da capacidade de um silo em 22 mil sacas

Investimentos



Entrepósito de Rio Bonito do Iguaçu

- Construção de um silo de 120 mil sacas.



Entrepósito de Flor da Serra do Sul

- Construção de um silo de 150 mil sacas.



Entrepósito de Cruzeiro do Iguaçu

- Construção de 2 silos moegas de 7 mil sacas

Investimentos



Entrepósito de Sulina

- Construção de linha rápida
- Construção de balança
- Construção da classificação
- Construção de 2 silos moegas de 12 mil sacas



Entrepósito de Chopinzinho

- Construção de barracão de insumos



Entrepósito Mato Branco

- Construção de 2 silos moegas de 12 mil sacas

Investimentos



Entrepósito de Bom Sucesso do Sul

- Construção de tombador
- Construção de enclausuramento de tombadores
- Construção de silo de expedição



Entrepósito de Barra Grande Itapejara D' Oeste

- Construção de 2 silos moegas de 7 mil sacas



Posto de Dois Vizinhos

- Inauguração do novo posto de combustíveis

Investimentos



Francisco Beltrão – Rio Tuna

- Construção de um TRR



Abatedouro de Aves

- Construção de uma fábrica de farinha e óleo



Investimentos



Supermercado de São João

- Inauguração de um novo supermercado e posto de combustíveis

Supermercado de Dois Vizinhos

- Inauguração do supermercado



Supermercado de São Jorge D' Oeste

- Reforma e ampliação do supermercado.





COASUL

SERVIÇOS PRESTADOS AOS COOPERADOS



DEPARTAMENTO TÉCNICO

PALESTRAS TÉCNICAS:

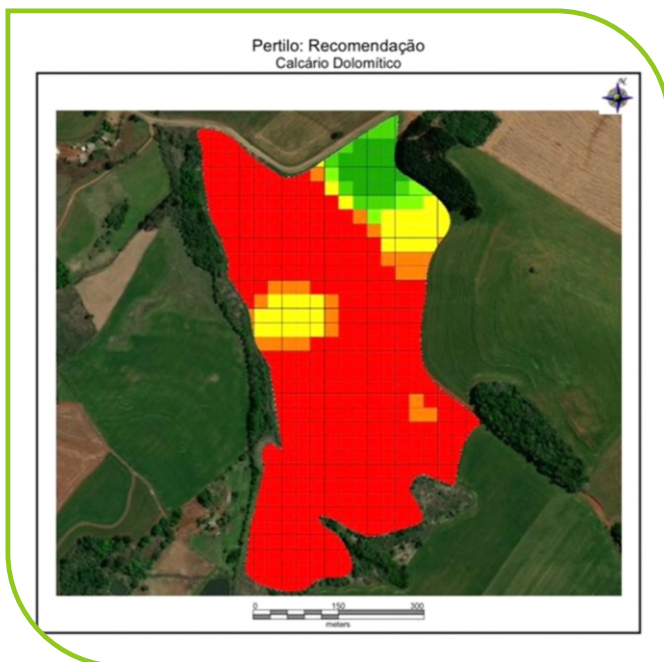
Com o objetivo de difundir informações técnicas, as quais visam o aumento da rentabilidade dos cooperados, foram realizadas, no ano de 2024, diversas palestras na área de atuação da cooperativa. Nestas palestras foram abordados temas relacionados à obtenção de eficiência produtiva no agronegócio, destacando-se a Semana do Conhecimento, realizada na estação experimental da Coasul, localizada em São João-PR.



Semana do conhecimento, culturas de verão, São João-PR, 2024.

PROGRAMA MANEJO, CONSERVAÇÃO E CORREÇÃO DO SOLO

Com objetivo de melhorar a qualidade química, física e biológica do solo dos cooperados, a Coasul dispõe de equipamentos para mensurar a densidade do solo, realizar o dimensionamento de curvas de nível, amostragem de solo e agricultura de precisão, onde são realizados os mapas de correção em taxa variável e distribuição dos corretivos por meio de caminhões. O solo é a base de uma agricultura sustentável, portanto, todas as boas práticas adotadas visam garantir a sustentabilidade a longo prazo, sendo a rotação de culturas e o uso de plantas de cobertura indispensáveis para um sistema produtivo sustentável.



Programa manejo, conservação e correção de solo, realizado pela Coasul, São João-PR, 2024.

PROGRAMA TECNOLOGIA DE APLICAÇÃO

O programa tem como objetivo difundir informações sobre tecnologia de aplicação de defensivos aos cooperados. Profissionais disponibilizados pela cooperativa visitam as propriedades e realizam todo treinamento necessário para uma correta aplicação dos defensivos e aferição dos equipamentos de pulverização, tais como: calibração, regulagem, aferição das pontas de pulverização, uso de equipamentos de proteção (EPI), entre outras. Como resultado, as aplicações se tornam mais precisas, aumentando a eficácia dos defensivos, diminuindo perda de produtos, minimizando riscos ambientais e aumentando a produção e rentabilidade da propriedade.



Programa tecnologia de aplicação, calibração e regulagem dos equipamentos de pulverização agrícola, São João-PR, 2024.

PROGRAMA EMPREENDEDORISMO

O programa empreendedorismo é desenvolvido através de parceria entre as cooperativas Coasul e Cresol, o qual tem como objetivo disponibilizar assistência técnica personalizada a um determinado grupo de cooperados. O projeto visa orientar e auxiliar os produtores na gestão eficaz de suas propriedades, levando em consideração todas as atividades desenvolvidas nelas. Técnicos da Coasul e Cresol realizam visitas programadas e orientam de forma técnica, apresentando novas tecnologias, inovações, serviços e ferramentas, assim como auxiliam na administração

das propriedades com o intuito de promover maior produtividade, rentabilidade e sustentabilidade.



Programa Empreendedorismo Coasul e Cresol, visita técnica à Estação Experimental da Coasul, São João-PR, 2024.

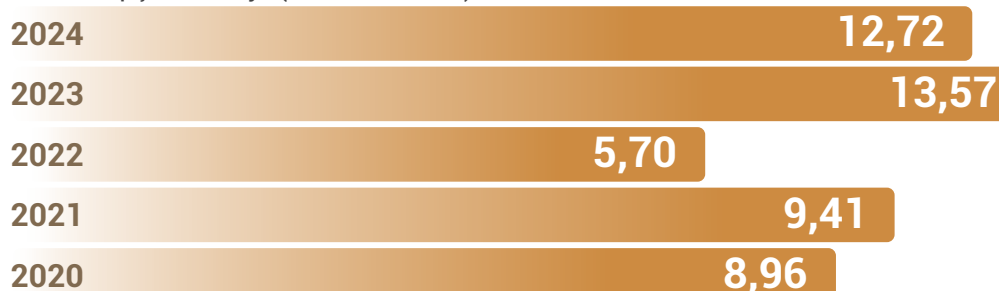
PRODUÇÃO DE GRÃOS

RECEPÇÃO DE SOJA



No exercício de 2024 foram recebidas pela Cooperativa um volume de **12,72 milhões** de sacas de soja, o que representa uma redução de **6,26%** em relação ao ano anterior. O menor volume recebido reflete os impactos causados por fatores climáticos adversos à cultura.

Recepção de soja (milhões/sacas)



RECEPÇÃO DE MILHO



Em 2024, os produtores entregaram à Cooperativa **3,55 milhões** de sacas de milho, o que representa uma redução de **14,46%** em relação ao recebimento de 2023. O menor volume recebido reflete os impactos causados por fatores climáticos adversos à cultura.

Recepção de milho (milhões/sacas)



RECEPÇÃO DE TRIGO



Em 2024, a Coasul recebeu um volume de **3,45 milhões** de sacas de trigo, montante **10,85%** inferior a produção entregue no ano anterior. O menor volume recebido reflete os impactos causados por fatores climáticos adversos à cultura.

Recepção de trigo (milhões/sacas)

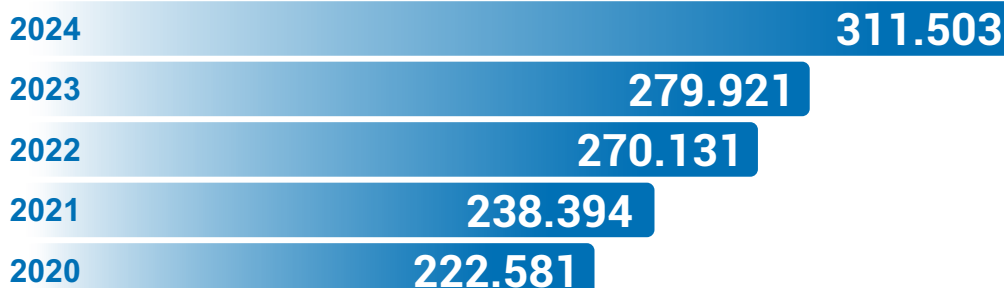


PRODUÇÃO DE RAÇÕES

PRODUÇÃO DE RAÇÕES COMERCIAIS

A indústria de rações comerciais (bovinocultura) registrou novos recordes de produção em 2024, atingindo **311.503 toneladas** de rações e concentrados destinados à comercialização, o que demonstra a expansão de mercado da atividade, especialmente para itens voltados à nutrição de bovinos leiteiros e de corte.

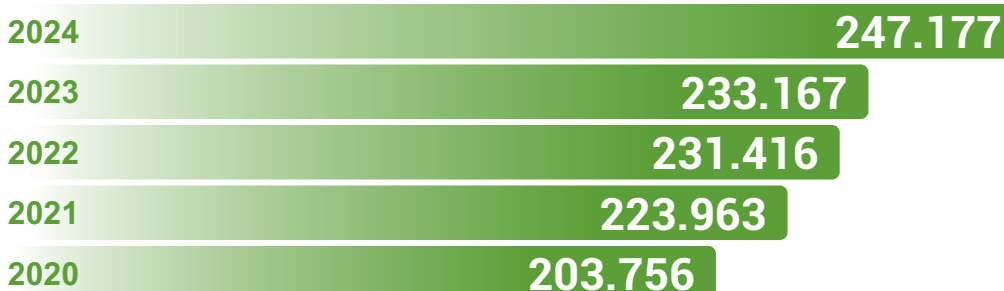
Rações bovinas comerciais (toneladas)



PRODUÇÃO DE RAÇÕES AVÍCOLAS

Para garantir o abastecimento dos aviários integrados ao Complexo Avícola da Coasul, em 2024 foram produzidas **247.177 toneladas** de rações, o que demonstra o crescimento da atividade.

Rações avícolas (toneladas)



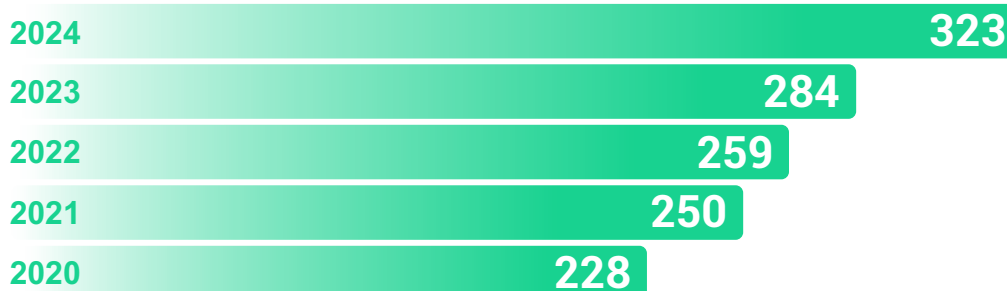
PRODUÇÃO DE CARNES

INTEGRAÇÃO AVÍCOLA



A Coasul encerrou o ano de 2024 com um sistema de integração formado por **323 aviários**. Essa estrutura está disposta em uma área de atuação compreendida por 25 municípios e, em 2024, foi responsável pela produção de **41,77 milhões** de frangos.

Aviários integrados



RECEPÇÃO DE AVES



Recepção de aves (milhões de cabeças)



PRODUÇÃO DE CARNES



Produção de carnes (toneladas)

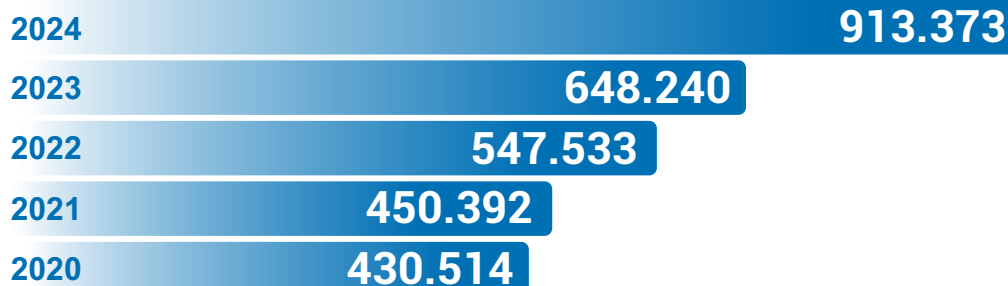


SUPERMERCADOS

Em 2024, os supermercados da Coasul registraram mais de 913 mil transações comerciais, o que representa um acréscimo de 40,90% em relação ao ano anterior.



Quantidade de tickets



POSTOS DE COMBUSTÍVEIS

Em 2024, a Coasul comercializou 43,47 milhões de litros de combustíveis, o que representa um acréscimo de 42,20% em relação ao ano anterior.



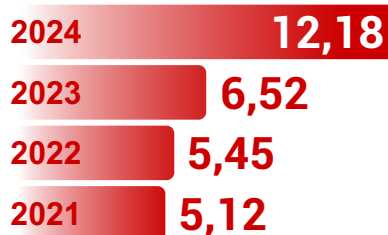
Postos de Combustíveis (milhões/litros)



TRR



Controlada TRR (milhões/litros)



LOGÍSTICA



Em 2024, a controlada Transcoasul Transportes Ltda realizou a emissão de mais de 24 mil Conhecimentos de Transporte Eletrônico (CT-e) de cargas.

Transcoasul (CT-e)

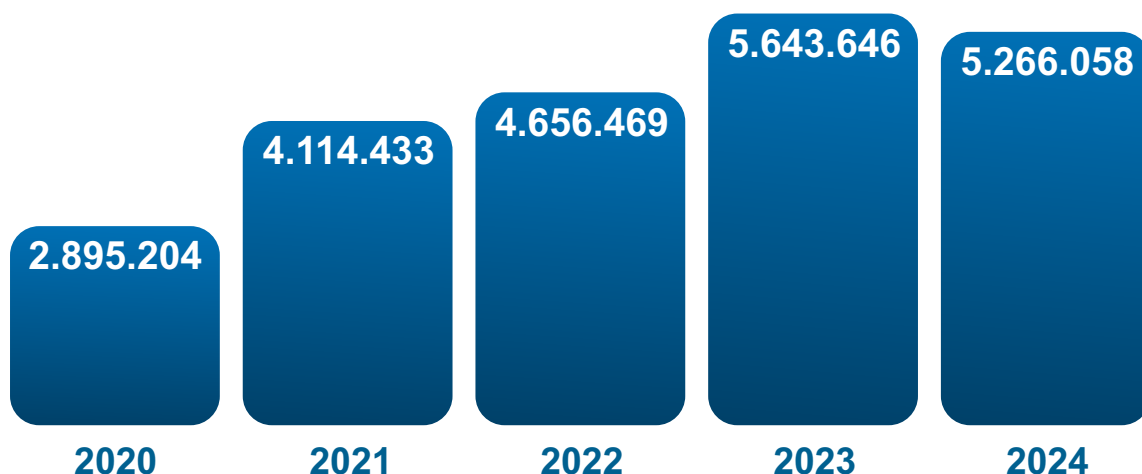


FATURAMENTO

FATURAMENTO

Em 2024, foi registrado um faturamento consolidado de **R\$ 5,27 bilhões**. Essa receita representa uma redução de **6,69%** em relação ao ano anterior, especialmente em virtude da redução do preço de mercado das commodities agrícolas comercializadas.

Faturamento total (milhares/reais)

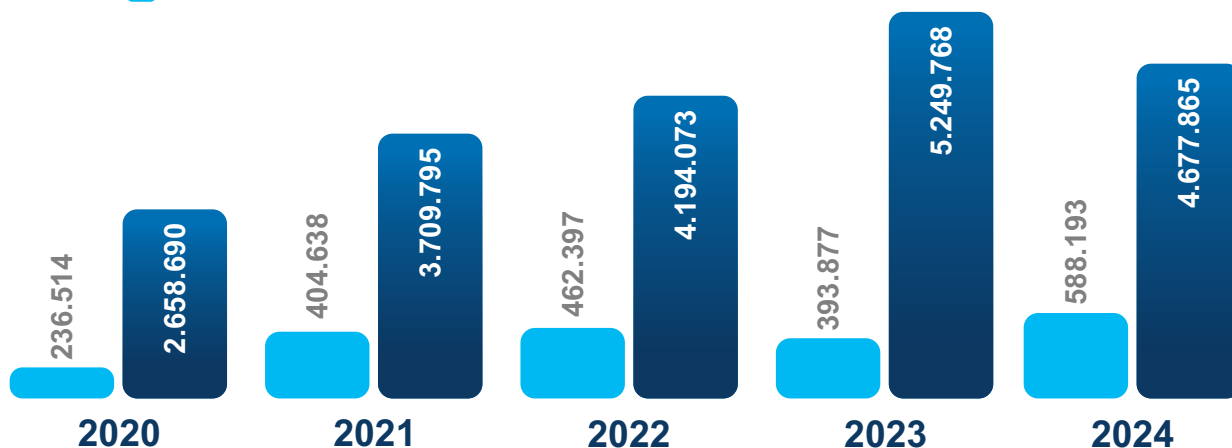


FATURAMENTO TOTAL POR MERCADO

O mercado externo respondeu por um faturamento de **R\$ 588,19 milhões** em 2024, enquanto as vendas realizadas no mercado interno atingiram **R\$ 4,68 bilhões**, **88,83%** do faturamento total consolidado obtido pela Cooperativa.

Faturamento total por mercado (milhares/reais)

■ Mercado interno
 ■ Mercado externo

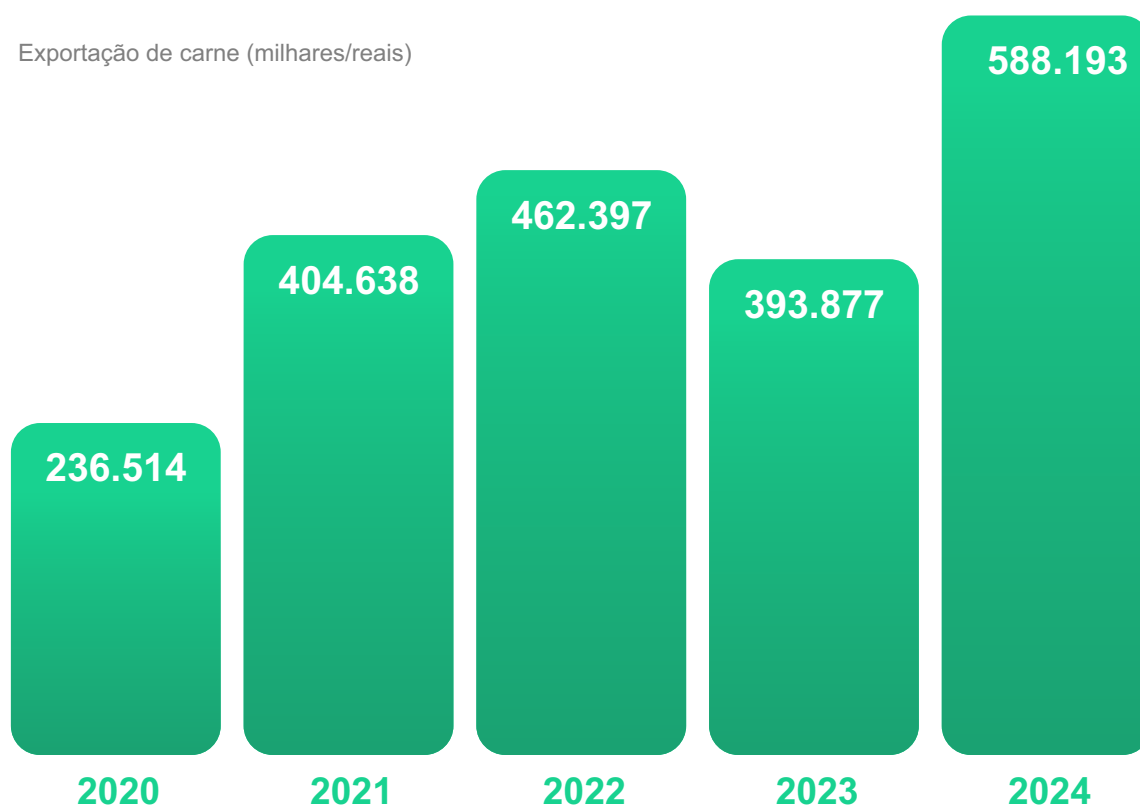


EXPORTAÇÃO

EXPORTAÇÃO

As exportações de R\$ **588.193 milhões** geradas pelo Complexo Avícola, em 2024, representaram um crescimento de **49,33%** em relação a 2023, o que reflete a valorização das carnes no mercado internacional.

Exportação de carne (milhares/reais)



PRINCIPAIS DESTINOS

1 • China 22,3%

2 • Chile 19,0%

3 • Emirados Árabes 14,9%

4 • México 14,5%

5 • União Européia 12,2%

6 • Reino Unido 3,5%

7 • Coréia do Sul 3,4%

8 • Hong Kong 2,0%

9 • Japão 1,7%

10 • África do Sul 1,3%

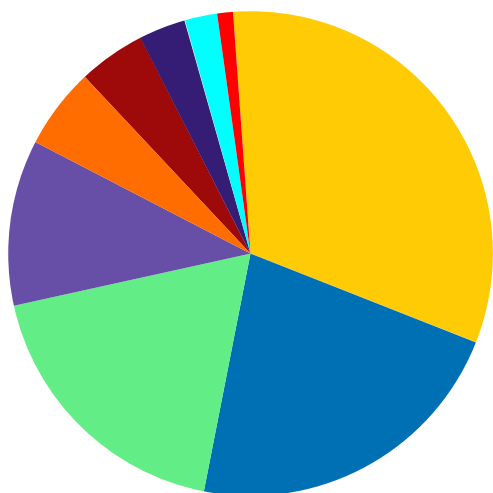
11 • Nova Caledônia 0,8%

12 • Argentina 0,6%

COMPOSIÇÃO DO FATURAMENTO

COMPOSIÇÃO DO FATURAMENTO

Dentre as atividades desenvolvidas pela Coasul, a composição do faturamento de 2024 é formada, principalmente, pela comercialização de grãos (soja, trigo e milho), que juntos somaram a parcela de **42,2%** da receita total do exercício. No mesmo sentido, a comercialização de insumos e a venda de carnes foram as outras duas atividades mais representativas para a Cooperativa, atingindo **21,3%** e **19,5%** de participação, respectivamente.



- SOJA: 33,7%
- INSUMOS: 21,3 %
- COMPLEXO AVÍCOLA: 19,5%
- FÁBRICA RAÇÕES COMERCIAIS: 10,5%
- TRIGO: 5,3%
- COMBUSTÍVEIS: 4,8%
- MILHO: 3,0%
- SUPERMERCADOS: 1,8%
- DEMAIS ATIVIDADES: 0,1%

GERAÇÃO DE TRIBUTOS

Em 2024, a Coasul gerou **R\$ 165,58 milhões** em tributos, somadas as três esferas do governo (federal, estadual e municipal). Este resultado é reflexo das operações realizadas pela Cooperativa junto aos seus clientes, fornecedores, cooperados e colaboradores.

Geração de tributos (milhares/reais)

Previdenciários

52.805

Federais

59.093

Estaduais e Municipais

53.682

Demonstrações Financeiras

DEMONSTRAÇÕES CONTÁBEIS CONSOLIDADAS • 31 DE DEZEMBRO DE 2024 • EM MILHARES DE REAIS

BALANÇO PATRIMONIAL

ATIVO	N.E.	Controladora		Consolidado	
		31/12/2024	31/12/2023	31/12/2024	31/12/2023
CIRCULANTE		4.508.965	4.171.433	4.516.071	4.175.889
CAIXA E EQUIVALENTES DE CAIXA	6.1	2.469.005	2.404.697	2.473.509	2.409.529
CRÉDITOS		1.401.848	1.068.839	1.402.761	1.067.123
Créditos com Cooperados	6.2	453.503	401.797	453.503	401.797
Clientes	6.3	811.552	550.443	812.264	550.849
Cheques em Cobrança		7.844	9.972	7.844	9.972
Impostos a Recuperar	6.4	73.528	40.580	73.685	40.876
Adiantamento a Fornecedores		36.365	52.000	36.391	49.571
Outros Créditos		19.056	14.047	19.074	14.058
BENS DESTINADOS À VENDA		2.544	1.820	2.544	1.820
ESTOQUES	6.5	620.921	681.430	622.209	682.571
Produtos Agrícolas		225.590	295.358	225.590	295.358
Bens de Fornecimento		292.181	301.013	293.319	302.031
Produtos Industrializados		14.021	8.703	14.021	8.703
Ativos Biológicos		39.504	33.747	39.504	33.747
Matérias-Primas		26.412	21.247	26.412	21.247
Almoxarifados		23.213	21.363	23.363	21.485
INSTRUMENTOS FINANCEIROS	7.5	1.139	3.010	1.139	3.010
DESPESAS ANTECIPADAS	6.6	13.508	11.638	13.909	11.837
NÃO CIRCULANTE		1.071.353	810.070	1.066.067	807.691
REALIZÁVEL A LONGO PRAZO		164.082	94.673	164.520	94.684
Créditos com Cooperados	6.2	59.289	54.048	59.289	54.048
Depósitos Judiciais	6.7	2.172	2.172	2.172	2.172
Impostos a Recuperar	6.4	102.621	38.453	103.059	38.464
INVESTIMENTOS	6.8	43.780	29.995	10.597	9.492
IMOBILIZADO	6.9	859.753	681.840	887.212	699.954
INTANGÍVEL	6.10	3.738	3.561	3.738	3.561
TOTAL DO ATIVO		5.580.318	4.981.503	5.582.137	4.983.580

Demonstrações Financeiras

DEMONSTRAÇÕES CONTÁBEIS CONSOLIDADAS • 31 DE DEZEMBRO DE 2024 • EM MILHARES DE REAIS

BALANÇO PATRIMONIAL

PASSIVO E PATRIMÔNIO LÍQUIDO	N.E.	Controladora		Consolidado	
		31/12/2024	31/12/2023	31/12/2024	31/12/2023
CIRCULANTE		2.698.029	3.173.585	2.699.848	3.175.662
OBRIGAÇÕES		1.652.494	1.605.554	1.654.313	1.607.630
Produtos em Depósito a Liquidar	6.11	830.255	843.801	830.255	843.801
Fornecedores		142.466	191.164	142.594	191.979
Vendas para Entrega Futura		85.822	85.180	86.067	85.418
Associados Conta Produção	6.12	507.657	381.859	507.657	381.859
Obrigações com Empregados		28.479	24.894	29.333	25.532
Impostos e Contribuições a Recolher		11.249	9.390	11.641	9.732
Contas a Pagar		25.165	22.451	25.214	22.494
Adiantamento de Clientes		21.249	46.501	21.399	46.501
Capital a Restituir		153	314	153	314
INSTRUMENTOS FINANCEIROS	7.5	11.771	4.023	11.771	4.023
FINANCIAMENTOS	6.13	1.033.763	1.564.009	1.033.763	1.564.009
NÃO CIRCULANTE		1.662.979	781.239	1.662.979	781.239
FINANCIAMENTOS	6.13	1.245.291	471.905	1.245.291	471.905
OBRIGAÇÕES		417.689	309.334	417.689	309.334
Obrigações com Cooperados		194.809	150.749	194.809	150.749
Impostos e Contribuições a Recolher	6.14	146.914	100.919	146.914	100.919
Outras Provisões	6.15	75.947	56.787	75.947	56.787
Outras Obrigações a Pagar		18	879	18	879
PATRIMÔNIO LÍQUIDO		1.219.310	1.026.679	1.219.310	1.026.679
CAPITAL SOCIAL	7.2	115.202	135.766	115.202	135.766
RESERVAS DE CAPITAL	7.1-e	286.919	209.374	286.919	209.374
RESERVAS ESTATUTÁRIAS		764.916	623.201	764.916	623.201
Fundo de Reserva	7.1-a	676.362	531.249	676.362	531.249
FATES	7.1-b	88.554	91.952	88.554	91.952
RESERVAS DE REAVALIAÇÃO PATRIMONIAL	7.1-c	27.902	28.162	27.902	28.162
RESERVAS DE SOBRAS A REALIZAR	7.1-d	20.703	20.703	20.703	20.703
SOBRAS À DISPOSICAO DA AGO		3.668	9.473	3.668	9.473
TOTAL DO PASSIVO E PATRIMÔNIO LÍQUIDO		5.580.318	4.981.503	5.582.137	4.983.580

Demonstrações Financeiras

DEMONSTRAÇÕES CONTÁBEIS CONSOLIDADAS • 31 DE DEZEMBRO DE 2024 • EM MILHARES DE REAIS

DEMONSTRAÇÃO DAS SOBRAS E PERDAS DO EXERCÍCIO

CONTAS	N.E.	Controladora				Consolidado	
		Cooperados	Não Cooperados	31/12/2024	31/12/2023	31/12/2024	31/12/2023
INGRESSOS/RECEITA BRUTA	6.16	4.355.289	851.454	5.206.742	5.615.013	5.266.058	5.643.646
Produtos Agrícolas		1.975.128	242.910	2.218.039	2.826.185	2.218.039	2.826.185
Bens de Fornecimento		1.172.302	499.008	1.671.310	1.642.799	1.729.569	1.671.397
Produtos Industrializados		1.206.670	103.696	1.310.366	1.139.035	1.310.366	1.139.035
Serviços Prestados		1.189	5.839	7.027	6.994	8.085	7.029
IMPOSTOS INCIDENTES	6.17	(25.623)	(33.106)	(58.729)	(64.025)	(63.867)	(68.792)
INGRESSOS/RECEITA LÍQUIDA		4.329.666	818.347	5.148.013	5.550.988	5.202.191	5.574.853
DISPÊNDIOS/CUSTO PROD/MERC.	6.18	(3.615.760)	(706.355)	(4.322.116)	(4.910.860)	(4.428.000)	(4.980.383)
Produtos Agrícolas		(1.835.424)	(227.289)	(2.062.713)	(2.616.914)	(2.062.713)	(2.616.914)
Bens de Fornecimento		(940.035)	(393.912)	(1.333.947)	(1.321.023)	(1.396.288)	(1.353.145)
Produtos Industrializados		(832.405)	(75.472)	(907.877)	(960.343)	(907.877)	(960.343)
Serviços Prestados		(7.896)	(9.682)	(17.578)	(12.581)	(61.122)	(49.982)
RESULTADO BRUTO		713.905	111.992	825.897	640.128	774.191	594.470
DISPÊNDIOS E DESPESAS OPERACIONAIS		(457.030)	(107.844)	(564.874)	(496.478)	(515.094)	(449.036)
Com Pessoal		(82.333)	(28.701)	(111.035)	(93.542)	(112.688)	(94.487)
Gerais e Administrativas		(120.877)	(29.081)	(149.958)	(105.583)	(150.957)	(106.852)
Comerciais		(223.559)	(31.653)	(255.211)	(270.268)	(202.382)	(220.429)
Tributárias		(30.261)	(18.409)	(48.671)	(27.084)	(49.067)	(27.268)
OUTROS INGRESSOS E REC. OPERACIONAIS	6.16	42.873	7.400	50.273	72.911	51.156	71.505
(=) RESULTADO ANTES ENC. FIN. LIQUIDOS		299.749	11.548	311.296	216.561	310.253	216.939
RESULTADO FINANCEIRO LÍQUIDO	6.19	(24.377)	(11.150)	(35.526)	2.564	(34.813)	2.779
(=) RESULTADO ANTES DO IRPJ E CSLL		275.372	398	275.770	219.125	275.440	219.718
Provisão para Contribuição Social	6.20	-	(1.105)	(1.105)	(918)	(1.140)	(1.093)
Provisão para Imposto de Renda	6.20	-	(2.973)	(2.973)	(2.464)	(3.036)	(2.892)
Provisão/Realização IR/CSLL Diferidos		-	22	22	28	449	39
(=) RESULTADO LÍQUIDO DO EXERCÍCIO		275.372	(3.659)	271.713	215.772	271.713	215.772
DEMONSTRAÇÃO DO RESULTADO ABRANGENTE							
(=) SOBRA E LUCRO LÍQUIDO		275.372	(3.659)	271.713	215.772	271.713	215.772
(+) DEMAIS RESULTADOS ABRANGENTES		411	74	485	506	485	506
Realização Reserva de Reavaliação	7.1-c	411	74	485	506	485	506
(=) RESULTADO ABRANGENTE		275.783	(3.585)	272.199	216.278	272.199	216.278
DEMONSTRAÇÃO DAS DESTINAÇÕES LEGAIS E ESTATUTÁRIAS							
(=) RESULTADO ABRANGENTE		275.783	(3.585)	272.199	216.278	272.199	216.278
Reversão FATES para Cobertura de Gastos	5.23	14.318	-	14.318	11.520	14.318	11.520
Reserva Doações e Subv. p/ Investimentos	7.1-e	-	-	-	(203)	-	(203)
(=) BASE PARA DESTINAÇÕES		290.102	(3.585)	286.517	227.596	286.517	227.596
FATES Operações c/Terceiros	7.1-b	-	3.585	3.585	(19.285)	3.585	(19.285)
FATES Estatutário 5%	7.1-b	(14.505)	-	(14.505)	(10.416)	(14.505)	(10.416)
Fundo de Reserva 50%	7.1-a	(145.051)	-	(145.051)	(104.155)	(145.051)	(104.155)
Reserva de Investimentos e Desenvolvimento	7.1-e	(65.379)	-	(65.379)	(38.779)	(65.379)	(38.779)
Reserva Sobras de Investimentos a Realizar	7.1-d	-	-	-	-	-	-
Antecipação de Sobras		(61.498)	-	(61.498)	(45.487)	(61.498)	(45.487)
SOBRAS À DISPOSIÇÃO DA AGO		3.668	-	3.668	9.473	3.668	9.473

Demonstrações Financeiras

DEMONSTRAÇÕES CONTÁBEIS CONSOLIDADAS • 31 DE DEZEMBRO DE 2024 • EM MILHARES DE REAIS

DEMONSTRAÇÃO DOS FLUXOS DE CAIXA

MÉTODO INDIRETO	Controladora		Consolidado	
	31/12/2024	31/12/2023	31/12/2024	31/12/2023
FLUXO DE CAIXA DAS ATIVIDADES OPERACIONAIS				
RESULTADO LÍQUIDO DO EXERCÍCIO	271.713	215.772	271.713	215.772
AJUSTES AO RESULTADO LÍQUIDO				
Depreciação/Amortização	36.979	34.897	39.212	36.314
Juros Transcorridos e não Pagos	17.992	16.364	17.992	16.364
(+/-) Equivalência Patrimonial	(1.128)	1.133	-	-
Reversão de Provisões	-	-	-	-
Resultado Alienação Bens do Imobilizado	(519)	(715)	(484)	(651)
Provisão de Contingências	19.408	6.930	19.408	6.930
(-) Estimativa de Perdas s/ Créditos Liquidação Duvidosa	27.897	3.166	27.911	3.166
RESULTADO LÍQUIDO AJUSTADO	372.342	277.547	375.752	277.896
AJUSTES VARIAÇÕES CONTAS DE ATIVO E PASSIVO OPERACIONAL				
Créditos com Cooperados	(77.441)	(66.331)	(77.441)	(66.331)
Cheques a Receber	2.128	1.918	2.128	1.918
Adiantamento a Fornecedores	15.634	14.215	13.180	16.836
Créditos com Clientes	(273.721)	(204.217)	(274.041)	(204.400)
Estoques	60.510	442.456	60.362	441.712
Despesas Antecipadas	(1.870)	(4.947)	(2.072)	(5.033)
Ativo Realizável a Longo Prazo	(84.916)	(18.645)	(85.343)	(18.655)
Aplicações a Prazo Fixo	-	2.070	-	2.070
Impostos a Recuperar	(32.948)	(25.376)	(32.810)	(25.577)
Outros Créditos	(3.138)	3.098	(3.145)	3.092
Obrigações com Cooperados	111.852	318.543	111.852	318.543
Fornecedores	(48.698)	30.474	(49.385)	31.439
Vendas para Entrega Futura	642	(52.649)	648	(52.584)
Obrigações com Empregados	3.585	2.275	3.801	2.719
Impostos e Contribuições a Recolher	1.859	210	1.909	376
Contas a Pagar	2.714	3.980	2.721	3.980
Adiantamento de Clientes	(25.252)	40.657	(25.102)	40.657
Capital a Restituir	(161)	246	(161)	246
Dívidas de Longo Prazo	89.173	28.876	89.173	28.876
Outras Variações	8.435	803	8.435	803
CAIXA LÍQUIDO PROVENIENTE DAS ATIVIDADES OPERACIONAIS	120.729	795.206	120.461	798.583
FLUXO DE CAIXA DAS ATIVIDADES DE INVESTIMENTO				
Recebimento da Venda do Imobilizado	948	4.385	1.003	4.475
Pagamento pela Compra de Imobilizado e Intangível	(215.498)	(144.201)	(227.165)	(152.958)
Aquisição de Investimentos	(12.657)	(8.739)	(1.105)	(1.473)
CAIXA LÍQUIDO NAS ATIVIDADES DE INVESTIMENTO	(227.207)	(148.554)	(227.267)	(149.957)
FLUXO DE CAIXA DAS ATIVIDADES DE FINANCIAMENTO				
Empréstimo Obtido	1.559.760	1.623.998	1.559.760	1.623.998
Amortização de Empréstimos	(1.334.612)	(1.205.853)	(1.334.612)	(1.205.853)
Aumento de Reservas	12.165	2.074	12.165	2.074
Aumento de Capital pelos Sócios	3.912	3.801	3.912	3.801
Devolução de Capital aos Sócios	(581)	(978)	(581)	(978)
Distribuição de Sobras	(69.858)	(54.020)	(69.858)	(54.020)
CAIXA LÍQUIDO NAS ATIVIDADES DE FINANCIAMENTO	170.786	369.021	170.786	369.021
AUMENTO LÍQUIDO DE CAIXA E EQUIVALENTE DE CAIXA	64.309	1.015.673	63.980	1.017.647
CAIXA E EQUIVALENTE DE CAIXA NO INÍCIO DO PERÍODO	2.404.697	1.389.024	2.409.529	1.391.882
CAIXA E EQUIVALENTE DE CAIXA NO FIM DO PERÍODO	2.469.005	2.404.697	2.473.509	2.409.529
VARIAÇÃO DAS CONTAS CAIXA/BANCOS/EQUIVALENTES	64.309	1.015.673	63.980	1.017.647

Demonstrações Financeiras

DEMONSTRAÇÕES CONTÁBEIS CONSOLIDADAS • 31 DE DEZEMBRO DE 2024 • EM MILHARES DE REAIS

DEMONSTRAÇÃO DO VALOR ADICIONADO

	Controladora		Consolidado	
	31/12/2024	31/12/2023	31/12/2024	31/12/2023
1. INGRESSOS/RECEITAS	5.257.015	5.687.923	5.317.215	5.715.151
Venda de Produtos Agrícolas	2.218.039	2.826.185	2.218.039	2.826.185
Vendas de Produção Própria	1.310.366	1.139.035	1.310.366	1.139.035
Revenda de Mercadorias	1.671.310	1.642.799	1.729.569	1.671.397
Serviços	7.027	6.994	8.085	7.029
Outros Ingressos e Receitas	50.273	72.911	51.156	71.505
2. INSUMOS ADQUIRIDOS	4.664.180	5.222.537	4.716.849	5.242.955
Insumos Adquiridos	799.418	858.503	799.418	858.503
Outros Custos de Produtos e Mercadorias	3.460.254	4.004.159	3.565.383	4.073.588
Energia, Serv. Terc. e Demais Dispêndios	404.508	359.876	352.048	310.865
3. VALOR ADICIONADO BRUTO (1-2)	592.835	465.387	600.365	472.196
4. RETENÇÕES	36.979	34.897	39.212	36.314
Depreciação, Amortiz. Exaustão	36.979	34.897	39.212	36.314
5. VALOR ADICIONADO LÍQUIDO	555.856	430.490	561.153	435.881
6. VALOR ADIC. REC. EM TRANSFERÊNCIA	351.702	369.187	352.427	369.412
Ingressos/Receitas Financeiras	351.702	369.187	352.427	369.412
7. VALOR ADICIONADO A DISTRIBUIR	907.559	799.676	913.580	805.293
8. DISTRIBUIÇÃO DO VALOR ADICIONADO	907.559	799.676	913.580	805.293
8.1. EMPREGADOS	190.291	167.092	194.833	170.916
Salários e Encargos, exceto INSS	180.672	158.641	185.005	162.465
Remuneração Diretores e Conselheiros	702	677	702	677
Partic. Empregados no Resultado	8.917	7.774	9.127	7.774
8.2. TRIBUTOS	54.793	47.247	55.958	48.778
Federais	51.905	46.374	52.722	47.736
Estaduais	2.625	650	2.969	819
Municipais	263	223	267	223
8.3. FINANCIADORES	385.540	365.616	385.854	365.878
Dispêndios/Despesas Financeiras	382.007	362.674	382.019	362.684
Aluguéis	3.533	2.942	3.835	3.194
8.4. JUROS SOBRE CAPITAL PRÓPRIO	5.222	3.949	5.222	3.949
8.5. RESULTADO LÍQUIDO DO EXERCÍCIO	271.713	215.772	271.713	215.772

Demonstrações Financeiras

DEMONSTRAÇÕES CONTÁBEIS CONSOLIDADAS • 31 DE DEZEMBRO DE 2024 • EM MILHARES DE REAIS

DEMONSTRAÇÃO DAS MUTAÇÕES DO PATRIMÔNIO LÍQUIDO

Componentes	Capital Social	Reservas e Fundos Estatutários			Reserva de Reavali. Patrimonial	Sobras Acumuladas	Total
		De Capital	Estatutárias	Sobras a Real.			
SALDO EM 31 DE DEZEMBRO DE 2022	129.126	168.318	500.767	20.703	28.510	9.860	857.285
Deliberações da AGO de 12.01.2023							
Juros s/ Capital Incorporado	244						244
Sobras Distribuídas						(8.532)	(8.532)
Sobras Incorporadas ao Capital	1.328					(1.328)	-
Eventos realizados no Exercício 2023							
Devolução de Capital aos Associados	(813)						(813)
Pagto. Quotas Partes (Art. 16 E. Soc.)	(166)						(166)
Integralização e Retenção	3.801						3.801
Transf. Capital p/ Fundo de Reserva	(98)		98				-
Capital Integ. p/ Financiamento	2.344						2.344
Reserva de Incentivo às Exportações		1.597					1.597
Reserva de Manut. Capital de Giro Próprio		477					477
Prov. IR e CSLL s/ Reserva de Reavaliação					157		157
Resultado e Destinações							
Resultado do Exercício						215.772	215.772
Demais Resultados Abrangentes					(506)	506	-
Reversão FATES para Cobertura de Gastos			(11.520)			11.520	-
Reserva de Doações e Subv. p/Investimentos		203				(203)	-
FATES - Result. Oper. c/ Terceiros			19.285			(19.285)	-
Fundo de Reserva (50%)			104.155			(104.155)	-
FATES (5%)			10.416			(10.416)	-
Reserva de Investimentos e Desenvolvimento		38.779				(38.779)	-
Antecipação de Sobras						(45.487)	(45.487)
SALDO EM 31 DE DEZEMBRO DE 2023	135.766	209.374	623.201	20.703	28.162	9.473	1.026.679
Deliberações da AGO de 19.01.2024							
Juros s/ Capital Incorporado	286						286
Sobras Distribuídas						(8.360)	(8.360)
Sobras Incorporadas ao Capital	1.113					(1.113)	-
Eventos realizados no Exercício 2024							
Devolução de Capital aos Associados	(383)						(383)
Pagto. Quotas Partes (Art. 16 E. Soc.)	(198)						(198)
Integralização e Retenção	3.912						3.912
Transf. Capital p/ Fundo de Reserva	(62)		62				-
Capital Integ. p/ Financiamento	(25.232)						(25.232)
Reserva de Incentivo às Exportações 7.1-e		11.596					11.596
Reserva de Manut. Capital de Giro Próprio NE 7.1-e		569					569
Prov. IR e CSLL s/ Reserva de Reavaliação NE 7.1-c					226		226
Resultado e Destinações							
Resultado do Exercício						271.713	271.713
Demais Resultados Abrangentes - NE 7.1-c					(485)	485	-
Realização FATES para Absorver Gastos - NE 5.23			(14.318)			14.318	-
FATES - Resultado Oper. c/ Terceiros - NE 7.1-b			(3.585)			3.585	-
Fundo de Reserva (50%) - NE 7.1-a			145.051			(145.051)	-
FATES (5%) - NE 7.1-b			14.505			(14.505)	-
Reserva de Invest. e Desenvolvimento - NE 7.1-e		65.379				(65.379)	-
Antecipação de Sobras						(61.498)	(61.498)
SALDO EM 31 DE DEZEMBRO DE 2024	115.202	286.919	764.916	20.703	27.902	3.668	1.219.310

NOTA 1 – CONTEXTO OPERACIONAL

A COASUL COOPERATIVA AGROINDUSTRIAL (“Cooperativa”, “Cooperativa e suas Controladas” ou “Grupo”), com sede na Rua General Osório, 920, na cidade de São João/PR, é uma sociedade de pessoas de natureza civil, que tem por objetivo social a união de pessoas para o exercício de suas atividades econômicas, sem o objetivo de lucro, tributada pelo regime do Lucro Real, regida pela Lei nº 5.764, de 16 de dezembro de 1971, a qual regulamenta o Sistema Cooperativista Nacional.

A Coasul é uma Cooperativa de produção agropecuária com atuação especialmente nos Estados do Paraná e Santa Catarina, a partir de uma base de 18.054 cooperados localizados, principalmente, no Sudoeste Paranaense. A Cooperativa possui infraestrutura própria de recebimento, secagem e armazenagem de cereais, sendo seus estabelecimentos distribuídos em 36 unidades com armazéns e lojas de insumos, 06 armazéns de recebimento, 05 lojas de insumos, 04 supermercados, 02 fábricas de rações, 01 unidade de beneficiamento e produção de sementes, 01 unidade industrial de aves, 01 aviário, 06 centros de distribuição, 01 campo experimental e 10 postos de combustíveis, totalizando 73 estabelecimentos.

NOTA 2 – PRINCIPAIS ATIVIDADES

As principais atividades desenvolvidas pela Cooperativa são recebimento, secagem, beneficiamento, armazenagem, industrialização e comercialização da produção dos cooperados, com destaque para os produtos: soja, milho e trigo; produção e comercialização de rações; produção, abate e comercialização de carnes e derivados de frango; compra e venda de insumos e bens de consumo, além da prestação de serviços, visando sempre o bom atendimento, o desenvolvimento e a melhoria das condições socioeconômicas dos seus associados.

NOTA 3 – ENTIDADES CONTROLADAS

3.1 Participações em Controladas

Com a finalidade de complementar as atividades desenvolvidas pela Cooperativa, a Coasul participa como sócia controladora das seguintes empresas:

Controlada	País	Moeda	Participação Acionária (%)	
			2024	2023
Coasul Transportadora Revendedora Retalhista de Combustíveis Ltda.	Brasil	Reais (R\$)	97	97
Transcoasul Transportes Ltda.	Brasil	Reais (R\$)	100	100
Coasul Securitizadora S.A.	Brasil	Reais (R\$)	99	99

Coasul Transportadora Revendedora Retalhista de Combustíveis Ltda: a Coasul Transportadora Revendedora Retalhista de Combustíveis Ltda. está localizada na Rodovia PR 562, KM 84,5, São João/PR, constituída sob a forma de Sociedade Empresarial Limitada.

A partir de 2024, a controlada também conta com uma filial, localizada na Rodovia PR 475, KM 81,2, Francisco Beltrão/PR. A entidade tem por objetivo social a aquisição a granel de combustíveis, o seu armazenamento, transporte e revenda a retalho com entrega a domicílio do consumidor final, na modalidade de Transportador-Revendedor-Retalhista (TRR).

A controlada é regulada pela Agência Nacional do Petróleo, Gás Natural e Biocombustíveis – ANP, tendo seus regramentos observados na Lei 6.404/1976 e no Código Civil, os quais trazem aspectos específicos para esse tipo de sociedade.

Com o surgimento da atividade de combustíveis na Controladora, fez-se necessária a criação de uma estrutura para atender os cooperados no abastecimento em suas propriedades. Com esse propósito, o TRR Coasul teve o início efetivo de suas atividades em 2021, visando atender prioritariamente a Cooperativa e seus cooperados.

Transcoasul Transportes Ltda: a Transcoasul Transportes Ltda. está localizada na Rodovia PR 562, KM 84,5, s/n, sala 02, São João/PR, constituída sob a forma de Sociedade Empresária Limitada Unipessoal. A entidade tem por objetivo social o transporte rodoviário de cargas intermunicipais, interestaduais e internacionais, bem como o agenciamento de cargas.

A controlada é regulada pela Agência Nacional de Transportes Terrestres – ANTT, com observância às regras constantes na Lei 6.404/1976 e no Código Civil, os quais trazem aspectos específicos para esse tipo de sociedade.

Com início efetivo das atividades no exercício de 2022, a entidade vem se tornando uma importante aliada na logística do transporte rodoviário voltado à aquisição de bens, venda de mercadorias e, escoamento da produção da Coasul e de seus cooperados.

Coasul Securitizadora S.A.: a Coasul Securitizadora S.A. está localizada na Rua General Osório, 920, sala 02, São João/PR, constituída sob a forma de sociedade anônima fechada. A companhia tem por objetivo social a securitização de créditos, com emissão de debêntures, antecipação de recebíveis e captação de recursos, a qual visa atender prioritariamente as demandas da Cooperativa e de seus cooperados.

A entidade é regulada pela Lei 14.430/2022, que instituiu o novo marco legal das companhias securitizadoras, trazendo importantes mudanças para esse mercado, que viabilizaram sua criação.

Considerando que as atividades da Coasul Securitizadora S.A. têm expectativa para início apenas em 2025, as receitas da Cooperativa com suas controladas, neste exercício, refletem apenas as demais empresas do grupo, já descritas acima.

No exercício de 2024, as controladas da Coasul, individualmente, contribuíram com faturamentos representativos para o grupo, conforme apresentado a seguir:

Controlada	Receita Bruta (R\$)	
	2024	2023
Coasul Transportadora Revendedora Retalhista de Combustíveis Ltda.	66.699	35.196
Transcoasul Transportes Ltda.	55.324	50.611
Coasul Securitizadora S.A.	-	-

3.2 Base de Consolidação

As demonstrações contábeis das controladas estão incluídas nas demonstrações contábeis consolidadas a partir do exercício de 2022. Destaca-se ainda que a Cooperativa aplicou as políticas contábeis descritas abaixo de maneira consistente a todos os exercícios apresentados nestas demonstrações contábeis individuais e consolidadas.

3.2.1 Controladas

A Cooperativa controla uma entidade quando está exposta a, ou tem direitos sobre, retornos variáveis oriundos de seu envolvimento com a entidade e tem a capacidade de influenciar esses retornos exercendo seu poder sobre a entidade. Nesse quesito, as demonstrações contábeis de controladas são incluídas nas demonstrações contábeis consolidadas a partir da data em que o Grupo obtém o controle até a data em que o controle deixa de existir.

Nas demonstrações contábeis individuais da controladora, as informações financeiras de controladas foram reconhecidas por meio do método de equivalência patrimonial.

3.2.2 Transações Eliminadas na Consolidação

Os saldos e transações intragrupo, bem como quaisquer receitas ou despesas não realizadas derivadas destas transações, foram eliminados. Ganhos não realizados advindos de transações com investidas, registradas por equivalência patrimonial, são eliminados contra o investimento na proporção da participação da Cooperativa na investida. Da mesma forma que os ganhos não realizados, as perdas não realizadas são eliminadas, mas especificamente na extensão em que não haja evidência de perda por redução ao valor recuperável.

NOTA 4 – ELABORAÇÃO E APRESENTAÇÃO DAS DEMONSTRAÇÕES CONTÁBEIS INDIVIDUAIS E CONSOLIDADAS

4.1 Declaração de Conformidade com as Normas

As demonstrações contábeis individuais e consolidadas foram elaboradas em conformidade com as Normas Contábeis adotadas no Brasil, aplicáveis às empresas de grande porte, editadas pelo Conselho Federal de Contabilidade (NBC TG) além de serem considerados aspectos específicos da Lei 5.764/1971, que rege o sistema cooperativo, e da ITG 2004 do Conselho Federal de Contabilidade (CFC), específica para as sociedades cooperativas.

4.2 Moeda

Trata-se de demonstrações contábeis individuais e consolidadas que são apresentadas em moeda corrente nacional (Real) - sendo esta a moeda funcional, com os saldos apresentados em milhares de reais, arredondados para o milhar mais próximo, exceto quando indicado de outra forma. As demonstrações contábeis individuais e consolidadas foram aprovadas pela Administração da Cooperativa em 16/01/2025.

4.3 Continuidade Operacional

Por ocasião do encerramento do exercício 2024, a Coasul desenvolvia suas atividades com plena capacidade comercial, financeira, operacional e técnica, com planejamento de

investimentos e expansão de seus negócios. O Conselho de Administração não tem conhecimento de fatos, indícios, situações ou incertezas materiais que possam gerar dúvidas sobre sua capacidade de continuar operando nestes níveis de atividade. Portanto, estas demonstrações contábeis foram preparadas com base em pressupostos de continuidade operacional.

4.4 Uso de Estimativas e Julgamentos

A preparação das demonstrações contábeis requer o uso de julgamentos, estimativas e premissas que afetam os valores reportados de ativos, passivos, ingressos e receitas, dispêndios e despesas.

As estimativas e premissas incluem a vida útil e valor residual do ativo imobilizado e do intangível, estimativa de perdas com créditos, provisão para realização de créditos fiscais, provisão para contingências e riscos.

Efeitos de melhorias nas estimativas contábeis são reconhecidas no período em que as estimativas são revisadas.

4.5 Mudança de Práticas Contábeis

No exercício de 2024 não ocorreram mudanças de práticas contábeis em relação as adotadas no exercício anterior.

NOTA 5 – PRINCIPAIS PRÁTICAS CONTÁBEIS

5.1 Regimes de Escrituração

Foi adotado o regime de competência para o registro das mutações patrimoniais ocorridas no exercício. A aplicação desse regime implica no reconhecimento dos ingressos e dispêndios e das receitas, custos e despesas, quando ganhas ou incorridas, independentemente de seu efetivo recebimento ou pagamento. A adoção dessa prática exigiu que determinadas despesas fossem registradas no ativo circulante, no grupo de gastos antecipados, para serem reconhecidas no resultado do exercício juntamente com as receitas correspondentes.

5.2 Reconhecimento dos Ingressos e das Receitas

Todas as modalidades de vendas praticadas pela Cooperativa foram reconhecidas no momento da emissão da nota fiscal, satisfazendo os requisitos exigidos na norma contábil, face historicamente não ocorrerem situações de vendas não concretizadas, com exceção das vendas para entrega futura, cujo faturamento é registrado no passivo circulante, de modo que o ingresso e a receita é reconhecida no resultado do exercício quando da efetiva entrega dos bens.

5.3 Vendas com Preços a Fixar

As vendas com preços a fixar são reconhecidas nos ingressos e receitas e os créditos correspondentes encontram-se mensurados no ativo ao valor de mercado na data do balanço, descontados eventuais custos a incorrer, estando sujeitos às variações de preços até a data da fixação.

5.4 Caixa e Equivalentes de Caixa

Caixa e equivalentes de caixa demonstram a soma de dinheiro disponível, de depósitos bancários e de aplicações financeiras de alta liquidez. Na composição de caixa e equivalentes, o montante de R\$ 635 refere-se à disponibilidade financeira em moeda estrangeira, convertido no encerramento do balanço, sendo R\$ 130 a uma taxa cambial de 1,00 EUR = 6,4344 e R\$ 505 a uma taxa cambial de 1,00 USD = 6,1917.

5.5 Créditos em Físico de Produto

Os créditos em físico de produtos foram mensurados tomando por base o valor de mercado a nível de produtor na data de encerramento do balanço, descontada a contribuição previdenciária rural e aplicado ajuste a valor presente com a taxa de desconto de 10% a.a., proporcional ao prazo a transcorrer até o vencimento.

5.6 Ajuste a Valor Presente

O ajuste a valor presente foi calculado sobre os créditos a receber decorrentes das vendas a prazo, com aplicação da taxa *pró rata* equivalente a diferença entre o preço de venda à vista e preço de venda a prazo. Nos casos de renegociações de dívidas, é utilizada a taxa efetiva aplicada nas respectivas operações. Com base nos ajustes, o saldo na data do encerramento do balanço é de R\$ 12.496, o qual deverá compor o ingresso e a receita financeira dos próximos exercícios. O ajuste a valor presente é aplicado sobre títulos com vencimento superior a 90 dias, não sendo aplicados sobre os compromissos assumidos e registrados no passivo, tendo em vista não haver operações representativas sujeitas ao ajuste.

5.7 Créditos Tributários

Os impostos e contribuições recuperáveis foram registrados no ativo e sobre os créditos considerados de difícil realização foi constituída estimativa de perdas. A classificação entre circulante e realizável a longo prazo levou em consideração as perspectivas de realização em termos de prazo.

5.8 Avaliação dos Estoques

Os estoques existentes na data do balanço foram avaliados de acordo com os critérios descritos a seguir:

Mercadorias de Revenda: custo médio ponderado móvel, descontados os impostos recuperáveis. Este grupo é composto especialmente por insumos agrícolas, mercadorias de supermercados e combustíveis.

Produtos Agroindustriais: custo de produção. Este grupo é representado pelos estoques de sementes, rações e carnes produzidas pela Coasul.

Ativo Biológico: custo de produção, não superior ao valor justo de mercado. Este grupo é composto por culturas temporárias e pelas aves em processo de desenvolvimento por meio de sistema de integração com produtores associados à Cooperativa.

Produtos Agrícolas: valor justo de mercado, mesmo critério de mensuração dos Produtos em Depósito a Liquidar no passivo.

Para todos os estoques foi estabelecido como limite de custo o valor realizável líquido, sendo constituída estimativa de ajuste a valor de mercado para os casos em que o custo se apresentou superior.

5.9 Estimativa de Perdas Sobre Créditos

A estimativa de perdas para créditos de liquidação duvidosa foi reconhecida com base na análise da carteira de recebíveis de cooperados, clientes e demais créditos, em montante considerado suficiente para cobertura das perdas que possam ocorrer na realização dos créditos. Como resultado desta análise, a Cooperativa reconheceu no resultado do exercício o montante de R\$ 27.897 para complementar o saldo da estimativa registrada em contas redutoras do ativo.

No decorrer do exercício, foi baixado diretamente para conta de despesas de créditos incobráveis o montante de R\$ 613, em conformidade às regras estabelecidas nos artigos 9º ao 14º da Lei nº 9.430/96, alterada pela Lei nº 13.097/15.

5.10 Gastos Antecipados

As despesas e dispêndios antecipados são registrados no ativo circulante, sendo apropriados mensalmente no resultado, pelo regime de competência.

5.11 Investimentos

Investimentos em Entidades Cooperativas: os investimentos da Coasul em sociedades cooperativas são mensurados pelo método do custo, em conformidade com a ITG 2004 do CFC, tratando-se de investimentos em outras cooperativas.

Investimentos em Entidades Não Cooperativas: os investimentos da Coasul em sociedades não cooperativas são mensurados pelo método da equivalência patrimonial, em conformidade com a NBC TG 18 (R3) do CFC, tratando-se de investimentos em controladas, representadas por uma transportadora revendedora retalhista de combustíveis, uma transportadora e agenciadora de cargas e uma securitizadora de créditos.

Propriedades para Investimento: as propriedades para investimento são mensuradas pelo custo, em conformidade com a NBC TG 28 (R4) do CFC, os quais referem-se a bens alugados (uma unidade de laticínios e um terreno) que não estão sendo utilizados pela Cooperativa.

5.12 Imobilizado

5.12.1 Base de Mensuração

No ano de 2008, a Cooperativa efetuou a reavaliação parcial dos bens do ativo imobilizado em conformidade com as normas legais e contábeis vigentes naquela época. A contrapartida do aumento dos bens do ativo imobilizado, descontados os valores realizados através da depreciação e baixa, no montante de R\$ 28.162, encontra-se registrada no patrimônio

líquido, na conta de Reserva de Reavaliação Patrimonial. Quaisquer ganhos ou perdas incorridas na alienação de itens do imobilizado são reconhecidos no resultado.

Os bens incorporados ao imobilizado a partir da data da referida reavaliação, estão reconhecidos pelo custo histórico de aquisição ou construção, deduzida a depreciação e impostos recuperáveis.

5.12.2 Método de Depreciação

A depreciação do imobilizado foi calculada pelo método linear aplicado sobre o valor depreciável dos bens, apurado com base em estimativa de vida útil e valor residual recuperável, conforme requerido na norma contábil. O método de depreciação, as vidas úteis e os valores residuais são revistos a cada data de balanço e, ajustados caso seja pertinente.

5.12.3 Análise de Recuperabilidade

A análise da recuperabilidade dos bens do ativo imobilizado foi realizada e aprovada em reunião da Diretoria na data de 21/01/2025, transcrita na ata 002/2025, que concluiu por não ser necessário o reconhecimento de perdas por desvalorização destes ativos. Todas as unidades em questão são produtivas e preservadas por manutenções preventivas, garantindo sua efetiva recuperabilidade.

5.13 Ativos Intangíveis

O ativo intangível encontra-se mensurado pelo custo histórico de aquisição, deduzida a amortização acumulada, calculada de forma linear com base na estimativa de vida útil dos bens. Os métodos de amortização, as vidas úteis e os valores residuais são revistos a cada data de balanço e, ajustados caso seja pertinente.

5.14 Produtos em Depósito

Os produtos recebidos em depósito, para comercialização, são contabilizados nos estoques em contrapartida do passivo circulante, sendo mensurados ao valor justo de mercado.

5.15 Custo dos Financiamentos

Os encargos financeiros são reconhecidos integralmente como dispêndios e despesas financeiras no resultado do exercício, exceto os encargos financeiros vinculados aos empréstimos e financiamentos captados para a aquisição ou construção de bens qualificáveis do imobilizado, incorridos até a data efetiva de entrada em operação.

5.16 Provisões

A Cooperativa registra provisões quando possui uma obrigação presente (legal ou construtiva) resultante de um evento passado, cujo desembolso de caixa futuro seja considerado como provável e seu montante possa ser estimado de forma confiável. O montante reconhecido como uma provisão é a melhor estimativa do valor requerido para liquidar a obrigação na data do balanço, levando-se em conta os riscos e incertezas inerentes ao processo de estimativa do valor da obrigação.

5.17 Ativos e Passivos Contingentes

Os ativos contingentes com probabilidade de ganho são reconhecidos contabilmente quando é praticamente certo o ingresso de recursos e tais valores possam ser mensurados em bases confiáveis.

Os passivos contingentes são reconhecidos em forma de provisão quando a probabilidade de perda é provável e, seja possível estimar de maneira confiável o montante.

5.18 Operações com Não Cooperados

As operações com não cooperados são contabilizadas de maneira segregada, o que permite a apuração do resultado em separado para cálculo e incidência de tributos, bem como para fins de destinações legais e estatutárias.

Os rendimentos das aplicações financeiras foram integralmente considerados como decorrentes de operações com não cooperados, sendo tributado seu resultado mediante o cômputo de custo do dinheiro aplicado com base na taxa média de captação junto às instituições financeiras.

5.19 Imposto de Renda e Contribuição Social

O imposto de renda e a contribuição social foram calculados unicamente sobre os resultados com não cooperados, em face a não incidência sobre o resultado das operações com os cooperados.

Foram provisionados IRPJ e CSLL sobre o valor da reavaliação patrimonial registrada em contrapartida do ativo imobilizado, na proporcionalidade média das operações com não cooperados. O registro foi realizado no passivo não circulante em contrapartida de conta redutora da reserva de reavaliação, resultando um saldo de R\$ 1.617.

Nos termos da NBC TG 32, foram calculados e registrados os tributos diferidos, imposto de renda e contribuição social, estimados sobre as diferenças temporárias entre as bases fiscais e contábeis.

5.20 Resultado de Participações Societárias

No resultado do exercício foram reconhecidos valores relativos a participações em outras sociedades cooperativas no montante de R\$ 3.212, devidamente integralizado no capital das investidas.

Também, foram reconhecidos os valores referentes a equivalência patrimonial calculada sobre os investimentos de acordo a proporção de participação no capital de cada um, conforme demonstrado no quadro abaixo.

Resultado Controladas	2024	2023
Coasul Transportadora Retalhista de Combustíveis Ltda	202	492
Transcoasul Transportes Ltda	(1.399)	674
Coasul Securitizadora S.A	70	(33)
Total	(1.127)	1.133

5.21 Juros Sobre o Capital Social

Sobre o capital social integralizado foram pagos juros de 12%, conforme decisão da Diretoria, cujo valor encontra-se computado no resultado do exercício, no montante de R\$ 5.222.

5.22 Efeitos das Mudanças nas Taxas de Câmbio e Conversão de Demonstrações Contábeis

As operações de importação e exportação realizadas em moeda estrangeira, são convertidas para a moeda funcional mediante a utilização da taxa de câmbio divulgada pelo BACEN – Banco Central do Brasil e pela RFB – Receita Federal do Brasil. Os ganhos e perdas com variação cambial na aplicação das taxas de câmbio, sobre os ativos e passivos, são reconhecidos como ingressos/receitas e dispêndios/despesas financeiras do exercício.

5.23 Realização de Fundos e Reservas

Fundo de Assistência Técnica, Educacional e Social: os gastos com assistência técnica, educacional e social realizados no exercício, no montante de R\$ 14.318, foram registrados como custos e dispêndios, sendo ao final do exercício revertido o mesmo montante do Fundo para a conta Sobras ou Perdas, de acordo com a ITG 2004 do CFC.

Reserva de Reavaliação: a parcela da reserva de reavaliação realizada, no valor de R\$ 485, foi revertida diretamente para a conta de Demais Resultados Abrangentes.

5.24 Instrumentos Financeiros

Os instrumentos financeiros não derivativos, que incluem as disponibilidades, contas a receber, aplicações financeiras, bens destinados a venda, obrigações com fornecedores, contas a pagar, empréstimos e financiamentos e, outras obrigações a pagar, foram mensurados pelo seu valor justo e os reflexos reconhecidos no resultado do exercício.

5.25 Circulantes e Não Circulantes

A classificação de ativos e passivos entre circulante e não circulante leva em consideração os prazos de vencimento, sendo registrados como não circulantes os valores com vencimentos superiores a 365 dias da data base das demonstrações contábeis. Também são registrados no ativo não circulante, os créditos vencidos que se encontram em cobrança judicial, os quais possuem estimativa de perdas, oferecendo cobertura integral ao saldo contabilizado.

NOTA 6 – DETALHAMENTO DE SALDOS

6.1 Caixa e Equivalentes de Caixa

Os valores de Caixa e Equivalentes de Caixa estão assim distribuídos:

Caixa e Equivalentes de Caixa	Controladora		Consolidado	
	2024	2023	2024	2023
Caixa	824	654	825	659
Bancos Conta Movimento	86.796	104.063	90.314	106.934
Aplicações de Liquidez Imediata	2.380.943	2.297.842	2.381.928	2.299.798
Recursos no Exterior	442	2.138	442	2.138
Total de Caixa e Equivalentes	2.469.005	2.404.697	2.473.509	2.409.529

As aplicações financeiras encontram-se com os rendimentos apropriados até a data do balanço.

6.2 Créditos com Cooperados

A composição dos créditos com cooperados está assim constituída:

6.2.1 Créditos em Físico de Produtos

Produto	Controladora				
	Vencimento Safra	Quantidade (sacas 60 Kg)	2024		2023
			Valor Unitário	Valor Total	Valor Total
Soja	2021	21	73,81	2	2
	2022	29	157,69	4	16
	2023	29	157,69	4	81
	2024	608	118,46	72	6.292
	2025	149.799	110,31	16.524	5.599
	2026	101.600	103,71	10.537	3.378
	2027	73.346	103,69	7.605	1.273
	2028	47.721	100,49	4.796	628
	2029	36.061	96,37	3.475	625
	2030	10.053	82,33	828	48
	2031	2.378	69,61	166	48
	2032	1.811	71,69	130	-
	2033	260	81,93	21	-
	2034	260	81,93	21	-
Total Geral		423.976		44.185	17.990

Produto	Consolidado				
	Vencimento Safra	Quantidade (sacas 60 Kg)	2024		2023
			Valor Unitário	Valor Total	Valor Total
Soja	2021	21	73,81	2	2
	2022	29	157,69	4	16
	2023	29	157,69	4	81
	2024	608	118,46	72	6.292
	2025	149.799	110,31	16.524	5.599
	2026	101.600	103,71	10.537	3.378
	2027	73.346	103,69	7.605	1.273
	2028	47.721	100,49	4.796	628
	2029	36.061	96,37	3.475	625
	2030	10.053	82,33	828	48
	2031	2.378	69,61	166	48
	2032	1.811	71,69	130	-
	2033	260	81,93	21	-
	2034	260	81,93	21	-
Total Geral		423.976		44.185	17.990

Do total de créditos em físico de produtos, o montante de R\$ 16.606 está contabilizado no ativo circulante e R\$ 27.579 registrado no ativo não circulante.

6.2.2 Repasses Financiamento Cooperados

Composição	Controladora		Consolidado	
	2024	2023	2024	2023
Cooperados Repasse Quotas Partes	36.058	51.514	36.058	51.514
Cooperados Invest. Aviários	16	19	16	19
Ativo Circulante	36.074	51.533	36.074	51.533
Cooperados Repasse Quotas Partes – LP	33.333	43.110	33.333	43.110
Cooperados Invest. Aviários - LP	8	23	8	23
Ativo Não Circulante	33.341	43.133	33.341	43.133
Total Geral	69.415	94.666	69.415	94.666

O saldo a receber de Cooperados Repasse Quotas-Partes, corresponde à integralização de capital efetuada através de financiamentos bancários, com saldo no encerramento do exercício de R\$ 69.415.

6.2.3 Total de Créditos com Cooperados

Composição	Controladora		Consolidado	
	2024	2023	2024	2023
A Vencer Circulante	449.953	384.061	449.953	384.061
Vencidos Até 30 Dias	7.103	4.785	7.103	4.785
Vencidos de 31 a 60 Dias	8.586	13.117	8.586	13.117
Vencidos de 61 a 90 dias	4.682	4.835	4.682	4.835
Vencidos Mais de 90 Dias	9.234	11.299	9.234	11.299
Total Bruto Ativo Circulante	479.558	418.097	479.558	418.097
Estimativa Perdas s/ Créd. Liq. Duvidosa	(26.055)	(16.300)	(26.055)	(16.300)
Total Líquido Ativo Circulante	453.503	401.797	453.503	401.797
A Vencer Não Circulante	59.289	54.048	59.289	54.048
Total Líquido Ativo Não Circulante	59.289	54.048	59.289	54.048
Total Geral	512.792	455.845	512.792	455.845

Os valores descritos neste item correspondem ao registro da conta Créditos com Cooperados, com o cômputo dos juros que foram apropriados, deduzido o ajuste a valor presente e a estimativa de perdas sobre créditos de liquidação duvidosa. O critério de reconhecimento do ajuste a valor presente está descrito na NE 5.6 e a estimativa de perdas para créditos de liquidação duvidosa na NE 5.9.

6.3 Créditos com Clientes

Composição	Controladora		Consolidado	
	2024	2023	2024	2023
A Vencer Circulante	806.339	530.261	806.879	530.621
Vencidos Até 30 Dias	10.952	12.509	11.084	12.543
Vencidos de 31 a 60 Dias	2.232	2.642	2.262	2.642
Vencidos de 61 a 90 dias	2.222	7.815	2.233	7.821
Vencidos Mais de 90 Dias	9.865	4.221	9.879	4.227
Total Bruto Ativo Circulante	831.611	557.448	832.337	557.853
Estimativa Perdas s/ Créd. Liq. Duvidosa	(20.058)	(7.004)	(20.073)	(7.004)
Total Líquido Ativo Circulante	811.552	550.443	812.264	550.849

Os créditos mais representativos registrados nesta conta correspondem às vendas de carnes e cereais. O critério para a estimativa de perdas sobre créditos de liquidação duvidosa está descrito na NE 5.9.

6.4 Créditos Tributários

Os créditos tributários são resultantes de operações de aquisição de produtos, mercadorias, serviços e bens necessários ao desenvolvimento das atividades operacionais da Cooperativa, e estão compostos conforme segue:

Créditos Tributários	Controladora		Consolidado	
	2024	2023	2024	2023
ICMS a Recuperar	4.427	11.635	4.427	11.635
PIS a Recuperar	672	575	689	590
COFINS a Recuperar	3.096	2.651	3.165	2.716
IRPJ a Recuperar	39.953	25.121	40.013	25.273
IRPJ a Recuperar Ped. Ressarcimento	25.249	-	25.248	12
CSLL a Recuperar	131	598	143	646
CSLL a Recuperar Ped. Ressarcimento	-	-	-	4
Ativo Circulante	73.528	40.580	73.685	40.876
ICMS a Recuperar LP	48.637	15.170	48.637	15.170
PIS a Recuperar LP	3.576	625	3.577	625
PIS não Cumulativo Ped. Ressarcimento	3.883	4.449	3.883	4.449
COFINS a Recuperar LP	13.876	1.652	13.876	1.652
COFINS não Cumulativo Ped. Ressarcimento	15.607	18.813	15.607	18.813
Funrural a Recuperar LP	43.609	10.557	43.609	10.557
Créditos Tributários a Realizar	(26.567)	(12.812)	(26.567)	(12.812)
IRPJ Diferido	-	-	274	7
CSLL Diferido	-	-	164	4
Ativo Não Circulante	102.621	38.453	103.059	38.464
Total Geral	176.149	79.033	176.744	79.339

Os créditos acumulados das contribuições PIS/Pasep e a COFINS referem-se principalmente as operações de saídas com alíquota zero e exportação. No mesmo sentido, os valores correspondentes aos pedidos de ressarcimento que aguardam a habilitação do crédito, encontram-se registrados no ativo realizável a longo prazo.

Em relação ao ICMS, encontram-se registrados no ativo circulante os créditos que se espera realizar no próximo exercício, sendo os demais classificados no ativo realizável a longo prazo, visto sua correspondente expectativa de realização. No que se refere aos créditos acumulados de ICMS, já homologados via SISCREDE (Sistema de Controle da Transferência e Utilização de Créditos Acumulados), no montante de R\$ 15.143, são oriundos das modalidades de diferimento e exportação, os quais aguardam transferência para a conta investimento do SISCREDE e serão realizados em contrapartida à projetos de investimentos da Cooperativa.

Ainda, quanto aos valores escriturados como Funrural, são resultado de discussão judicial transitada em julgado, sobre a exportação indireta realizada pela Cooperativa, relativa à produção de grãos de seus cooperados.

6.5 Estoques

A composição dos estoques está assim constituída:

Controladora				
Produtos / Setores	2024			2023
	Quantidade (sacas 60 kg)	Valor Unitário	Valor Total	Valor Total
Soja	398.899	133,00	53.054	129.573
Milho	894.093	66,00	59.010	49.193
Trigo	1.514.099	73,00	110.529	102.555
Triguilho	41.176	53,00	2.182	13.155
Demais Produtos Agrícolas	8.097	-	815	881
Total Produtos Agrícolas	2.856.364		225.590	295.358
Insumos			282.311	293.329
Supermercados			9.870	7.683
Total Bens de Fornecimento			292.181	301.013
Ativo Biológico			39.504	33.747
Almoxarifado			23.213	21.363
Produtos Industrializados			14.021	8.703
Matéria-Prima			26.412	21.247
Total Demais Produtos			103.150	85.060
Total Geral			620.921	681.430

Consolidado				
Produtos / Setores	2024			2023
	Quantidade (sacas 60 kg)	Valor Unitário	Valor Total	Valor Total
Soja	398.899	133,00	53.054	129.573
Milho	894.093	66,00	59.010	49.193
Trigo	1.514.099	73,00	110.529	102.555
Triguilho	41.176	53,00	2.182	13.155
Demais Produtos Agrícolas	8.097	-	815	881
Total Produtos Agrícolas	2.856.364		225.590	295.358
Insumos			283.449	294.348
Supermercados			9.870	7.683
Total Bens de Fornecimento			293.319	302.031
Ativo Biológico			39.504	33.747
Almoxarifado			23.363	21.485
Produtos Industrializados			14.021	8.703
Matéria-Prima			26.412	21.247
Total Demais Produtos			103.300	85.182
Total Geral			622.209	682.571

Os critérios de avaliação dos estoques estão descritos na NE 5.8.

6.5.1 Estoques em Poder de Terceiros

Produto	Empresa	Controladora	Consolidado
		Valor Total	Valor Total
Bens de Fornecimento	GT Soluções	231	231
Bens de Fornecimento	Bravo Armazéns Gerais LTDA	559	559
Subprodutos	Sanimax do Brasil Ind e Com. e Participações LTDA	507	507
Produtos Industrializados	Vilog Armazéns Gerais Frigoríficos LTDA	198	198
Total		1.495	1.495

6.5.2 Estoques de Ativos Biológicos

Ativo Biológico	Unidade	Quantidade	Controladora	Consolidado
			Valor Total	Valor Total
Frango Vivo	Cabeças	5.606.743	39.441	39.441
Lavoura de Soja	Hectares	31	63	63
Total			39.504	39.504

6.6 Gastos Antecipados

A relação de gastos antecipados está assim constituída:

Despesas Antecipadas	Controladora		Consolidado	
	2024	2023	2024	2023
Prêmio de Seguros	9.932	9.125	10.333	9.325
Antecipação de Aluguel	578	323	578	323
Licença Uso de Software	2.998	2.190	2.998	2.190
Total	13.508	11.638	13.909	11.837

O valor identificado como Licença Uso de Software refere-se a contratos de manutenção e licença de uso, que não atendem aos requisitos para registro como ativo intangível.

6.7 Depósitos Judiciais

A constituição de depósitos judiciais está assim estruturada:

Depósitos Judiciais	Controladora		Consolidado	
	2024	2023	2024	2023
Funrural	738	738	738	738
PIS/Pasep	128	128	128	128
COFINS	590	590	590	590
FAP	716	716	716	716
Total	2.172	2.172	2.172	2.172

Os saldos originais de depósitos judiciais relativos ao Funrural estão vinculados a processo judicial em que a Coasul discute a constitucionalidade da contribuição previdenciária rural incidente sobre a exportação direta realizada pela Cooperativa, relativa à produção de seus cooperados.

6.8 Investimentos

A composição dos investimentos está assim constituída:

Composição	Controladora		Consolidado	
	2024	2023	2024	2023
Cooperativa Agrária Agroindustrial	14	-	14	-
CERCHO – Coop. de Eletrificação Rural de Chopinzinho	44	44	44	44
Coamo Cooperativa Agroindustrial	-	-	-	-
COOCENTRAL – Coop. Central de Pesquisa Agrícola	425	425	425	425
Coopavel Cooperativa Agroindustrial	5	5	5	5
C. Vale Cooperativa Agroindustrial	98	-	98	-
CRESOL - Coop. de Crédito Rural c/ Interação Solidária	1.674	1.136	1.674	1.136
SICCOOB - Sistema de Coop. de Crédito do Brasil	817	749	817	749
BANSICREDI - Sistema de Crédito Cooperativo	5.884	4.843	5.904	4.850
Total Cooperativas	8.963	7.203	8.983	7.210
Coasul Transp. Revendedora Retalhista de Combustíveis Ltda	9.798	3.777	-	-
Transcoasul Transportes Ltda	22.378	15.777	-	-
Coasul Securitizadora S.A.	1.027	957	-	-
Total Controladas	33.203	20.511	-	-
Propriedades para Investimentos	468	1.318	468	1.318
Consórcios em Andamento	1.146	964	1.146	964
Total Outros Investimentos	1.614	2.282	1.614	2.282
Total Geral	43.780	29.995	10.597	9.492

Os métodos de avaliação dos investimentos estão descritos na NE 5.11.

6.9 Imobilizado

O ativo imobilizado está assim composto:

Controladora						
Descrição	Valor Contábil 31/12/2023	Aquisições	Baixas	Transferências	Depreciação	Valor Contábil 31/12/2024
Prédios	219.329	7.350	(8)	19.946	(6.751)	239.866
Máq. Equip. Armazém	151.121	3.415	(6)	57.902	(12.833)	199.598
Máq. Equip. Oficina	103	-	-	-	(24)	78
Instalações	26.988	1.107	-	7.761	(4.076)	31.780
Equip. Supermercados	1.495	2.079	-	3.782	(399)	6.956
Terrenos	117.222	1.253	-	-	-	118.475
Veículos	31.175	4.290	(337)	931	(3.111)	32.948
Mob. Equip. Escritório	4.196	1.972	(6)	463	(695)	5.930
Equip. Informática	6.500	2.269	(44)	3.331	(2.251)	9.805
Equip. para Aviário	53	-	-	-	(12)	42
Máq. Equip. Industriais	35.551	3.564	(27)	3.178	(6.219)	36.048
Imob. em Andamento	83.191	192.460	-	(105.829)	-	169.822
Ativos Biológicos	4.916	3.488	-	-	-	8.403
Total	681.840	223.246	(428)	(8.534)	(36.370)	859.753

Consolidado						
Descrição	Valor Contábil 31/12/2023	Aquisições	Baixas	Transferências	Depreciação	Valor Contábil 31/12/2024
Prédios	219.871	7.350	(8)	21.193	(6.767)	241.639
Máq. Equip. Armazém	151.268	3.415	(6)	58.626	(12.860)	200.443
Máq. Equip. Oficina	103	-	-	-	(24)	78
Instalações	27.107	1.107	-	8.036	(4.096)	32.153
Equip. Supermercados	1.495	2.079	-	3.782	(399)	6.956
Terrenos	117.222	1.253	-	-	-	118.475
Veículos	47.682	12.392	(427)	2.827	(5.249)	57.225
Mob. Equip. Escritório	4.196	1.974	(6)	463	(695)	5.932
Equip. Informática	6.541	2.448	(44)	3.331	(2.281)	9.995
Equip. para Aviário	53	-	-	-	(12)	42
Máq. Equip. Industriais	35.551	3.564	(27)	3.178	(6.219)	36.048
Imob. em Andamento	83.950	195.848	-	(109.976)	-	169.822
Ativos Biológicos	4.916	3.488	-	-	-	8.403
Total	699.954	234.918	(518)	(8.539)	(38.603)	887.212

O critério de avaliação do ativo imobilizado está descrito na NE 5.12.

6.9.1 Bens em Garantia

Objetivando a obtenção de créditos financeiros junto às instituições bancárias, especialmente para os financiamentos de ativos fixos, a Cooperativa ofereceu em garantia bens de sua propriedade (terrenos, edificações e maquinários).

6.10 Intangível

A composição do intangível está assim constituída:

Movimentação	Controladora	Consolidado
	Software	Software
Taxa Média Amortização (a.a.)	10%	10%
Saldo Início do Exercício	3.561	3.561
Adições	786	786
Amortização	(609)	(609)
Saldo Final do Exercício	3.738	3.738

O ativo intangível de maior representatividade é constituído pelos softwares dos sistemas operacionais, os quais foram avaliados pelo custo de aquisição. As respectivas taxas de amortização foram definidas com base na expectativa de geração futura de benefícios econômicos oriundos da utilização dos bens.

6.11 Produtos em Depósito a Liquidar

A composição de produtos em depósito a liquidar está assim constituída:

Produtos	Controladora			
	2024			2023
	Quant. (sc 60 kg)	Preço (sc 60 kg)	Valor Total	Valor Total
Soja	4.755.068	133,00	632.424	651.111
Milho	2.133.558	66,00	140.815	130.823
Trigo	742.431	73,00	54.198	58.320
Triguilho	32.950	53,00	1.746	3.446
Triticale	-	-	-	19
Feijão Preto	1.326	110,00	146	-
Feijão Carioca	87	105,00	9	-
Aveia	1.428	90,00	128	82
Sorgo	13.533	52,00	704	-
Canola	700	121,80	85	-
Total			830.255	843.801

Produtos	Consolidado			
	2024			2023
	Quant. (sc 60 kg)	Preço (sc 60 kg)	Valor Total	Valor Total
Soja	4.755.068	133,00	632.424	651.111
Milho	2.133.558	66,00	140.815	130.823
Trigo	742.431	73,00	54.198	58.320
Triguilho	32.950	53,00	1.746	3.446
Triticale	-	-	-	19
Feijão Preto	1.326	110,00	146	-
Feijão Carioca	87	105,00	9	-
Aveia	1.428	90,00	128	82
Sorgo	13.533	52,00	704	-
Canola	700	121,80	85	-
Total			830.255	843.801

O critério de mensuração dos produtos em depósito está descrito na NE 5.14.

6.12 Associados Conta Produção

O montante de R\$ 700.676, segregado entre o passivo circulante e não circulante, representa o valor que os associados mantêm na Cooperativa proveniente do faturamento da produção agropecuária, o qual é utilizado na liquidação de operações de compras de insumos, mercadorias e aquisições em geral destinadas a safras futuras.

No exercício de 2024, o valor de R\$ 194.809 foi registrado no passivo não circulante, tendo em vista a intenção firmada pelo associado em relação ao momento da utilização do seu crédito.

6.13 Financiamentos

A composição dos financiamentos está assim constituída:

Modalidade	Controladora			
	2024			2023
	Circulante	Não Circulante	Valor Total	Valor Total
Benef./Industrialização	891.824	879.017	1.770.841	1.326.924
Financiamento Cotas Partes	36.025	33.333	69.358	94.580
Fornec. Coop. (Insumos)	73.070	130.333	203.404	429.675
Investimentos	32.844	202.607	235.451	184.734
Total	1.033.763	1.245.291	2.279.054	2.035.914

Consolidado				
Modalidade	2024			2023
	Circulante	Não Circulante	Valor Total	Valor Total
Benef./Industrialização	891.824	879.017	1.770.841	1.326.924
Financiamento Cotas Partes	36.025	33.333	69.358	94.580
Fornec. Coop. (Insumos)	73.070	130.333	203.404	429.675
Investimentos	32.844	202.607	235.451	184.734
Total	1.033.763	1.245.291	2.279.054	2.035.914

Os valores dos financiamentos encontram-se atualizados de acordo com as taxas contratuais pactuadas em cada modalidade e classificados entre passivo circulante e não circulante, de acordo com os respectivos prazos de vencimento.

Data	Controladora		Consolidado	
	2024	2023	2024	2023
2025	-	236.296	-	236.296
2026	878.753	116.483	878.753	116.483
2027	116.286	54.245	116.286	54.245
2028	114.745	25.494	114.745	25.494
2029	68.390	16.995	68.390	16.995
2030	20.865	10.063	20.865	10.063
2031	19.220	8.417	19.220	8.417
2032	12.960	3.913	12.960	3.913
2033	7.484	-	7.484	-
2034	3.670	-	3.670	-
2035	2.918	-	2.918	-
Total Não Circulante	1.245.291	471.905	1.245.291	471.905

6.14 Obrigações Fiscais e Depósitos Judiciais

Impostos e Contribuições a Recolher	Controladora		Consolidado	
	2024	2023	2024	2023
Funrural	96.483	88.929	96.483	88.929
Funrural Exp. Indireta	48.896	10.557	48.896	10.557
PIS/Pasep	128	128	128	128
COFINS	590	590	590	590
FAP	716	716	716	716
ICMS	101	-	101	-
Total	146.914	100.919	146.914	100.919

O montante mais expressivo refere-se ao valor da contribuição previdenciária rural descontada dos produtores sobre a comercialização da produção. Neste aspecto, a Coasul obteve êxito na ação que discute a constitucionalidade da contribuição previdenciária rural, inclusive com o recebimento dos valores depositados judicialmente. Entretanto, considerando que ainda restam incertezas quanto ao valor efetivo a ser homologado pela Secretaria da Receita Federal, o montante foi mantido em conta de contingências até que se esgotem as possibilidades de recursos por parte da Receita Federal do Brasil ou possíveis honorários de sucumbência venham a ser requeridos.

O mesmo entendimento se aplica ao Funrural Exportação Indireta, para o qual houve decisão judicial transitada em julgado, favorável a Cooperativa, concluindo com a suspensão da exigibilidade do pagamento da contribuição previdenciária rural relativa aos valores percebidos em operações mercantis de exportação indireta, conforme detalhamento efetuado na NE 6.4.

6.15 Provisões

Considerando as incertezas a respeito de valores e prazos de obrigações existentes, com base em estimativas, foram constituídas as provisões a seguir demonstradas:

Provisões	Controladora			
	2024			2023
	Valor Total	(+) Complemento	(-) Util./Rever.	Valor Total
Fiscais	37.517	14.563	-	22.955
Trabalhistas	9.225	2.013	-	7.212
Cíveis	18.851	2.874	42	16.019
IR/CSLL Reavaliação	1.617	-	226	1.843
IR/CSLL Diferido	851	-	22	873
Quebra Técnica Cereais	7.886	11.891	11.891	7.886
Total	75.947	31.340	12.180	56.787

Provisões	Consolidado			
	2024			2023
	Valor Total	(+) Complemento	(-) Util./Rever.	Valor Total
Fiscais	37.517	14.563	-	22.955
Trabalhistas	9.225	2.013	-	7.212
Cíveis	18.851	2.874	42	16.019
IR/CSLL Reavaliação	1.617	-	226	1.843
IR/CSLL Diferido	851	-	22	873
Quebra Técnica Cereais	7.886	11.891	11.891	7.886
Total	75.947	31.340	12.180	56.787

As provisões fiscais, trabalhistas e cíveis foram realizadas em conformidade com os prognósticos dos assessores jurídicos da Cooperativa, cujos valores são considerados suficientes para atender os riscos das demandas judiciais.

6.16 Ingressos e Receitas

Os ingressos e as receitas auferidas pela Cooperativa no período foram as seguintes:

Contas	Controladora		Consolidado	
	2024	2023	2024	2023
Receita Bruta	5.206.742	5.615.013	5.266.058	5.643.646
Produtos Agrícolas	2.218.039	2.826.185	2.218.039	2.826.185
Insumos Agropecuários	1.390.125	1.438.842	1.390.125	1.438.842
Supermercados	96.722	72.835	96.722	72.835
Combustíveis	184.463	131.122	242.721	159.719
Fábrica de Ração	283.141	279.679	283.141	279.679
Complexo Avícola	1.027.224	859.356	1.027.224	859.356
Prestação de Serviços	7.027	6.994	8.085	7.029
Demais Receitas	50.273	72.911	51.156	71.505
Recuperação de Créditos Fiscais	9.758	10.900	9.758	10.900
Dividendos ou Retorno Sobras	2.460	1.252	2.460	1.269
Locações	830	703	528	451
Venda de Imobilizado	948	4.385	1.003	4.475
Rebates Recebidos	7.265	5.662	7.265	5.662
Outras	29.012	50.009	30.143	48.748

6.17 Impostos sobre Vendas

Dos ingressos e das receitas de vendas de mercadorias e prestação de serviços foram deduzidos os seguintes impostos:

Contas	Controladora		Consolidado	
	2024	2023	2024	2023
Impostos Incidentes	58.729	64.025	63.867	68.792
ICMS	30.616	36.315	30.625	36.396
COFINS	22.989	22.655	27.193	26.501
PIS	4.991	4.919	5.904	5.754
ISSQN	133	136	145	141

6.18 Custos

Os custos auferidos pela Cooperativa no período foram os seguintes:

Contas	Controladora		Consolidado	
	2024	2023	2024	2023
Dispêndios/Custos	4.322.116	4.910.860	4.428.000	4.980.383
Produtos Agrícolas	2.062.713	2.616.914	2.062.713	2.616.914
Insumos Agropecuários	1.096.851	1.147.643	1.096.853	1.147.643
Supermercados	72.887	55.523	72.886	55.523
Combustíveis	164.210	117.856	226.550	149.979
Fábrica de Rações	209.828	210.155	209.828	210.155
Complexo Avícola	698.049	750.187	698.048	750.187
Prestação de serviços	17.578	12.581	61.122	49.982

6.19 Resultado Financeiro

A composição do resultado financeiro é assim apresentada:

Contas	Controladora		Consolidado	
	2024	2023	2024	2023
Ingressos/Receitas Financeiras	351.702	369.187	352.427	369.412
Juros Ativos	5.142	5.368	5.169	5.375
Rendimentos de Aplicações Financeiras	236.544	226.323	236.649	226.458
Juros s/ Adiantamento Safra	26.785	37.840	26.785	37.840
Descontos Recebidos	8.683	7.517	9.255	7.596
Valor Justo Produtos Agrícolas	-	48.539	-	48.539
Outras	74.549	43.599	74.570	43.603
Dispêndios/Despesas Financeiras	(387.229)	(366.623)	(387.240)	(366.633)
Descontos Concedidos	(44.374)	(56.820)	(44.377)	(56.820)
Juros s/ Empréstimos e Financiamentos	(269.480)	(267.102)	(269.480)	(267.102)
Juros s/ Capital Social	(5.222)	(3.949)	(5.222)	(3.949)
Variações Cambiais	-	(6.481)	-	(6.481)
Valor Justo Produtos Agrícolas	(26.406)	-	(26.406)	-
Outras	(41.747)	(32.270)	(41.756)	(32.280)
Resultado Financeiro Líquido	(35.526)	2.564	(34.813)	2.779

6.20 Tributos sobre o Lucro

O cálculo para obtenção dos valores do Imposto de Renda da Pessoa Jurídica (IRPJ) e da Contribuição Social sobre o Lucro Líquido (CSLL) está assim constituído:

Contas	Controladora		Consolidado	
	IRPJ	CSLL	IRPJ	CSLL
Resultado Líquido Antes do IRPJ e da CSLL	274.540	275.646	273.218	274.195
Adições	19.767	18.662	19.885	18.908
Reversão da Reserva de Reavaliação	73	73	73	73
Provisão para Contingências	2.711	2.711	2.711	2.711
Outras Adições	16.984	15.878	17.102	16.125
Exclusões	(282.024)	(282.024)	(282.219)	(282.219)
Resultado Positivo do Ato Cooperativo	(275.372)	(275.372)	(275.372)	(275.372)
Outras Exclusões	(6.653)	(6.653)	(6.847)	(6.847)
Base de Cálculo Ajustada	12.283	12.283	10.885	10.885
Valor do IRPJ e da CSLL	3.047	1.105	3.111	1.140
Programa Alimentação do Trabalhador	(74)	-	(76)	-
Valor do IRPJ e da CSLL Ajustado	2.973	1.105	3.036	1.140

As adições e exclusões referem-se aos valores proporcionais às operações com não cooperados, cujo resultado sujeita-se a tributação.

NOTA 7 – OUTRAS INFORMAÇÕES

7.1 Natureza e Finalidade das Reservas

a) Fundo de Reserva

O fundo de reserva é indivisível entre os cooperados, sendo constituído com o mínimo de 50% das sobras do exercício, além de eventuais destinações a critério da A.G.O, e destina-se a cobertura de perdas e ao desenvolvimento das atividades da Cooperativa.

b) Fundo de Assistência Técnica, Educacional e Social

Fundo também indivisível entre os cooperados, sendo constituída com o lucro das operações com terceiros, mais 5% das sobras líquidas das operações com os associados e, destina-se a cobertura de gastos com assistência técnica, educacional e social aos cooperados, seus familiares e aos próprios colaboradores da Cooperativa.

c) Reserva de Reavaliação

A reserva de reavaliação, conforme descrito na NE 5.12, é resultante do laudo de avaliação dos bens do ativo imobilizado, contabilizado no exercício de 2008.

O valor realizado em 2024, através da depreciação e baixa de bens, resultou no montante de R\$ 485, o qual foi revertido diretamente para a conta Sobras e Perdas, sendo computado na formação do resultado abrangente.

d) Reserva de Sobras a Realizar

A reserva de sobras a realizar é constituída e devidamente aprovada pela assembleia geral dos sócios, sendo destinada ao registro de resultados não realizados financeiramente, em especial os créditos tributários. Quando os valores contidos nesta conta forem realizados financeiramente, serão revertidos ao resultado para que seja realizada nova destinação.

e) Reservas de Capital

- Investimentos e Desenvolvimento

Reserva prevista no art. 49 do Estatuto Social da Cooperativa, sendo constituída a critério da diretoria, a qual destina-se a suportar as aplicações de recursos em imobilizações realizadas ou projetadas.

- Incentivo às Exportações

A reserva de incentivo às exportações foi criada visando o fortalecimento do capital de giro da Cooperativa e, também para suportar eventuais perdas ou gastos anormais resultantes dos contratos de exportação, a qual tem como fonte de recursos as retenções efetuadas dos associados a esse título, em substituição à contribuição previdenciária rural, no caso de os produtos serem exportados.

- Manutenção do Capital de Giro Próprio

Prevista no art. 56 do Estatuto Social, destina-se a dar sustentação à atividade de avicultura. A referida reserva é constituída mediante retenção de até 3% de cada acerto de lote dos associados avicultores, aplicado sobre o resultado do IEP (Índice de Eficiência Produtiva), devendo o percentual ser fixado anualmente pela diretoria.

- Reserva de Doações e Subvenções para Investimentos

O valor dos incentivos fiscais recebidos pela Cooperativa no exercício de 2024, classificados como subvenções, totalizaram R\$ 563. Esse montante é relativo a benefício fiscal, concedido sob forma de incentivo tributário pelo órgão municipal, com relação ao ISSQN próprio e o incidente sobre os serviços de obra, construção e instalação de novos estabelecimentos.

Com a publicação da Lei 14.789/2023, todos os tipos de subvenções para investimento, inclusive mediante isenção ou redução de impostos concedidas como estímulo à implantação ou expansão de empreendimentos econômicos, passaram a ser computadas na determinação do lucro real e na apuração de base de cálculo da CSLL. Essa mudança tributária trouxe impactos significativos, com isso a partir desse exercício, os valores recebidos a título de subvenções para investimento não podem mais ser destinados à Reserva de Doações e Subvenções para Investimentos.

7.2 Capital Social

O capital social integralizado está representado pela participação de 18.054 associados, cujo valor é de R\$ 115.202, dividido em quotas-partes no valor unitário de R\$ 1,00.

Desse montante, o valor de R\$ 69.392 é registrado em contrapartida do ativo circulante e realizável a longo prazo, e resulta de integralização com financiamentos de quotas-partes. A prática da administração é de não cobrar estes valores de seus cooperados, portanto, à medida que a Cooperativa liquida as parcelas do financiamento, o valor registrado no ativo circulante é baixado contra o capital financiado registrado no patrimônio líquido.

7.3 Seguros

A política de seguros considera principalmente a concentração de riscos e sua relevância, levando-se em consideração a natureza de suas atividades e a orientação de seus consultores especializados na área.

Os seguros contratados são considerados suficientes pela administração para a cobertura dos riscos e são representados pelas seguintes posições no encerramento do exercício:

Seguro Empresarial: cobertura contra danos elétricos, vendaval e derivados, incêndio, raio, explosão e, responsabilidade civil (benfeitorias, instalações e estoques), com vencimento em 26/11/2025 – valor segurado R\$ 2.312.150.

Seguro Auto:

- Cobertura contra terceiros para 86 veículos da frota de caminhões e, 1 veículo da frota de automóveis.
- Cobertura total contra sinistro e roubo para 53 veículos da frota de automóveis.

c) Cobertura total contra sinistro e roubo para 15 semirreboques utilizados para transporte de frango vivo, 06 caminhões utilizados para distribuição de calcário e, 1 ônibus para transporte de colaboradores.

7.4 Avais

A Cooperativa possui avais concedidos em favor de cooperados, relativos a financiamentos para a construção de aviários, no montante de R\$ 6.028.

7.5 Classificação dos Instrumentos Financeiros

Os instrumentos financeiros mantidos pela Cooperativa são assim classificados:

Controladora				
Ativos	Recebíveis	Mantidos para Negociação	Disponíveis para a Venda	Total
Caixa e Equivalentes de Caixa	88.063	-	-	88.063
A Receber de Clientes e Cooperados	1.378.301	-	-	1.378.301
Aplicações Financeiras	-	2.380.942	-	2.380.942
Instrumentos Financeiros Derivativos	-	1.139	-	1.139
Outros Créditos	59.324	-	-	59.324
Total	1.525.688	2.382.081	-	3.907.770
Passivos	Mensurados ao Valor Justo por Meio do Resultado	Derivativos Usados para Proteção	Outros Passivos Financeiros	Total
Fornecedores	-	-	142.466	142.466
A Pagar aos Associados	-	-	702.466	702.466
Produtos Agrícolas a Liquidar	830.255	-	-	830.255
Outros Compromissos com Associados	-	-	85.975	85.974
Empréstimos e Financiamentos	-	-	2.279.054	2.279.054
Instrumentos Financeiros Derivativos	-	11.771	-	11.771
Credores Diversos	-	-	74.892	74.892
Total	830.255	11.771	3.284.853	4.126.879

Consolidado				
Ativos	Recebíveis	Mantidos para Negociação	Disponíveis para a Venda	Total
Caixa e Equivalentes de Caixa	91.581	-	-	91.581
A Receber de Clientes e Cooperados	1.379.027	-	-	1.379.027
Aplicações Financeiras	-	2.381.928	-	2.381.928
Instrumentos Financeiros Derivativos	-	1.139	-	1.139
Outros Créditos	59.368	-	-	59.368
Total	1.529.976	2.383.067	-	3.913.043
Passivos	Mensurados ao Valor Justo por Meio do Resultado	Derivativos Usados para Proteção	Outros Passivos Financeiros	Total
Fornecedores	-	-	142.594	142.594
A Pagar aos Associados	-	-	702.466	702.466
Produtos Agrícolas a Liquidar	830.255	-	-	830.255
Outros Compromissos com Associados	-	-	86.220	86.220
Instrumentos Financeiros Derivativos	-	11.771	-	11.771
Empréstimos e Financiamentos	-	-	2.279.054	2.279.054
Credores Diversos	-	-	75.946	75.946
Total	830.255	11.771	3.286.280	4.128.306

As operações com instrumentos financeiros estão sujeitas à riscos de crédito, de liquidez e de mercado, para os quais a Cooperativa possui políticas e processos de mensuração e gerenciamento.

7.6 Gestão de Riscos

O gerenciamento dos instrumentos financeiros mantidos pela Cooperativa é realizado através de estratégias operacionais e de controles internos que assegurem a liquidez, rentabilidade e segurança das operações.

7.6.1 Risco de Crédito ou de Concentração

A política de vendas da Coasul considera o nível de risco de crédito a que está disposta a se sujeitar no curso de seus negócios. A partir desse balizador, adota-se a política de negociar com pessoas físicas e jurídicas que detenham capacidade de crédito e de obter garantias suficientes, quando considerado necessário, para mitigar os riscos de perdas financeiras por motivo de inadimplência.

Conforme divulgado na nota explicativa que trata das práticas contábeis, também é constituída estimativa de perdas de créditos que objetivam minimizar possíveis efeitos da ocorrência dos riscos de crédito sobre o conjunto das demonstrações contábeis.

No que diz respeito aos recursos mantidos em forma de caixa e equivalentes, a Coasul mantém a política de trabalhar com instituições tradicionais e de baixo risco, sendo que a instituição bancária que apresenta maior concentração de crédito detém 26,5% do montante de caixa e equivalentes de caixa da Cooperativa. Em relação ao saldo a receber de terceiros, a maior concentração de crédito por cliente atinge 16,3%, sendo as maiores movimentações registradas com compradores de produtos agrícolas.

Classe de Crédito	Controladora		Consolidado	
	Valor	Part. (%)	Valor	Part. (%)
Caixa e Equivalentes de Caixa	2.468.181	100,0%	2.471.698	100,0%
Banco A	652.358	26,4%	655.845	26,5%
Banco B	396.320	16,0%	396.762	16,1%
Banco C	309.110	12,5%	309.110	12,5%
Créditos com Terceiros/Clientes:	811.552	100,0%	812.264	100,0%
Cliente A	132.326	16,3%	132.326	16,3%
Cliente B	125.346	15,5%	125.346	15,4%
Cliente C	89.618	11,0%	89.618	11,0%

7.6.2 Riscos de Liquidez

O risco de liquidez é medido pela capacidade de a Cooperativa cumprir com suas obrigações de curto, médio e longo prazo, tendo presente a sua estrutura de reservas financeiras, de ativos e linhas de crédito disponíveis para captação de novos recursos e, principalmente, de seus fluxos de caixa.

O gerenciamento do risco de liquidez é de responsabilidade da administração, que delibera pela realização de novos investimentos e a contratação de recursos no mercado financeiro, mediante autorização anual da assembleia geral dos sócios.

Para administrar a liquidez de caixa em moeda nacional e estrangeira, são estabelecidas premissas de desembolsos e recebimentos futuros, sendo monitoradas diariamente pela área de tesouraria.

Na data base das demonstrações contábeis, o índice de liquidez corrente e liquidez geral da Cooperativa era de 1,67 e 1,07, respectivamente, não havendo qualquer indicativo de falta de capacidade de liquidação das obrigações existentes.

7.6.3 Riscos de Mercado

Com o objetivo de mitigar riscos de mercado inerentes às suas operações, a Cooperativa adota a política de efetuar negociações com instrumentos financeiros derivativos, especialmente contra riscos de flutuação da taxa de câmbio.

As operações com instrumentos financeiros derivativos são contratadas para proteger vendas e compras futuras e, não são utilizadas para fins especulativos, sendo conduzidas dentro das orientações estabelecidas pela Administração da Cooperativa. As perdas e os ganhos com as operações de derivativos, assim como as provisões dos ganhos e perdas não realizadas, são reconhecidos mensalmente no resultado, considerando o valor justo (mercado) desses instrumentos.

7.6.3.1 Variações de Preços

A Cooperativa recebe a produção agrícola de seus cooperados para comercialização e mantém estoques de produtos para serem utilizados como matéria-prima nos seus processos industriais. Em virtude da dinâmica dos negócios e do fato dos cooperados terem a liberdade de solicitarem a liquidação quando melhor lhes convier, ocorrem situações em que a Cooperativa registra posições compradas (saldos positivos) ou vendidas (saldos negativos), tanto nas posições de disponível quanto de futuros, as quais podem resultar em efeitos de variações de preços, nem sempre cobertos com operações de proteção.

Ao final de 2024, as posições de saldos de produtos eram as seguintes:

Disponível:

Natureza	Controladora			Consolidado		
	Soja (sc 60kg)	Milho (sc 60kg)	Trigo (sc 60kg)	Soja (sc 60kg)	Milho (sc 60kg)	Trigo (sc 60kg)
Estoques Existentes	398.899	894.092	1.555.275	398.899	894.092	1.555.275
Vendas com Preço à Fixar	566.344	-	166.711	566.344	-	166.711
Contratos de Troca por Insumos	996.637	238.063	-	996.637	238.063	-
Outros Créditos em Físico de Produto	149.799	-	-	149.799	-	-
Saldos de Produtos em Depósito – a Liquidar	(4.755.068)	(2.150.225)	(775.382)	(4.755.068)	(2.150.225)	(775.382)
Saldo em Físico	(2.643.389)	(1.018.070)	946.605	(2.643.389)	(1.018.070)	946.605

Os saldos acima, representam a exposição a riscos de variações de preços, que podem gerar efeitos positivos ou negativos, a depender do comportamento dos preços. Com o objetivo de minimizar tais riscos de exposição, a Cooperativa realizou contratos futuros, conforme posição apresentada abaixo:

Futuro:

Natureza	Controladora			Consolidado		
	Soja (sc 60kg)	Milho (sc 60kg)	Trigo (sc 60kg)	Soja (sc 60kg)	Milho (sc 60kg)	Trigo (sc 60kg)
Contratos de Compra Preço Fixo	856.073	125.044	-	856.073	125.044	-
Contratos Futuros de Compra (Derivativos)	201.852	13.500	-	201.852	13.500	-
Contratos Futuros de Venda (Derivativos)	(34.020)	(13.500)	-	(34.020)	(13.500)	-
Contratos de Venda	(775.912)	(384.624)	(245.612)	(775.912)	(384.624)	(245.612)
Saldo em Futuro	247.993	(259.580)	(245.612)	247.993	(259.580)	(245.612)

Em complemento aos contratos a termo, a Cooperativa possui contratos de mercados futuros para fazer *hedge* contra os riscos de variação de preços das *commodities*, em especial da soja e do milho. Adicionalmente, a Coasul monitora a sua exposição frente ao preço das

commodities com o objetivo de avaliar a necessidade de contratação de novas operações de derivativos.

7.6.3.2 Taxas de Câmbio

O risco associado decorre da possibilidade de a Coasul vir a incorrer em perdas por conta de flutuações nas taxas de câmbio, que reduzam valores a receber de clientes ou a pagar a fornecedores. A Cooperativa protege (*hedge*) seu risco de moeda por meio de contratos futuros e a termo, sendo a maioria relacionados a vendas e compras previstas para os próximos doze meses.

A posição na data do balanço era a seguinte:

Itens	Controladora		Consolidado	
	Dólar (US\$)	Euro (EUR)	Dólar (US\$)	Euro (EUR)
Moeda Estrangeira	82	20	82	20
Créditos com Clientes Exterior	22.062	990	22.062	990
NDF (<i>Non Deliverable Forward</i>) de Venda	23.450	-	23.450	-
NDF (<i>Non Deliverable Forward</i>) de Compra	1.618	-	1.618	-
Total	47.211	1.010	47.211	1.010

A Coasul possui compromissos de compras, bem como parte dos ingressos e das receitas de vendas expostas às oscilações de moeda estrangeira. Em complemento a este *hedge* natural, a Cooperativa possui operações de NDF (*Non Deliverable Forward*) que objetivam reduzir a exposição ao risco cambial, as quais foram realizadas com vencimento para 2025 e 2026.

7.6.3.3 Taxas de Juros

O risco associado é oriundo da possibilidade de a Coasul incorrer em perdas por causa de flutuações nas taxas de juros, situação que pode aumentar as despesas financeiras relativas a empréstimos e financiamentos captados no mercado.

Para mitigar esse tipo de risco, a Cooperativa monitora continuamente as taxas de juros do mercado e, em face da reduzida quantidade de empréstimos e financiamentos expostos a riscos de variação da taxa de juros, não existem operações de proteção em aberto na data do balanço. A taxa média de encargos financeiros em 2024 foi de 10,61% a.a.

7.7 Partes Relacionadas

As partes relacionadas são compostas por 09 diretores, sendo 03 diretores executivos, que são representantes legais e responsáveis pela Administração da Cooperativa, e 06 diretores sem função de direção. As atribuições, poderes e funcionamento são definidos no Estatuto Social da Cooperativa. A diretoria é eleita pela assembleia geral, com mandato de 4 anos, sendo permitida a reeleição.

As operações com partes relacionadas são realizadas no contexto normal das atividades operacionais e apresentaram as seguintes movimentações no decorrer do exercício:

Natureza da Operação	Valor Total
Remuneração	702
Operações de Venda	5.117
Operações de Compra	7.723
Quota Capital	368
Saldo Contas a Receber dos Diretores	761
Saldo Contas a Pagar aos Diretores	3.083

7.7.1 Outras Transações com Partes Relacionadas

A Controladora e suas controladas realizam operações entre si, relativas a aspectos financeiros, comerciais e operacionais dentro do grupo. As principais operações realizadas são relativas à prestação de serviços de transporte, bem como a compra e venda de combustíveis e peças para manutenção e reparos.

As bases de consolidação, operações, eliminações e demais informações das controladas estão descritas na NE 3.

7.8 Eventos Subsequentes

Não ocorreram eventos subsequentes entre a data de encerramento do exercício social e de aprovação das demonstrações contábeis individuais e consolidadas para fins de divulgação (16/01/2025) que pudessem afetar as informações divulgadas, bem como a análise econômica e financeira.

7.9 Demonstração dos Fluxos de Caixa

Na montagem da demonstração dos fluxos de caixa, além dos ajustes evidenciados na própria demonstração, foram efetuados ajustes nos saldos das contas patrimoniais para eliminar efeitos de variações que efetivamente não representaram movimentação de caixa.

7.10 Balanço Social

As informações de natureza social e ambiental, identificadas como balanço social, não fazem parte das demonstrações contábeis individuais e consolidadas e não foram auditadas.

São João - PR, 31 de dezembro de 2024.


Jacir Scalvi
Diretor Presidente
CPF: 410.986.689-87


Paulo Roberto Fachin
Diretor Vice-Presidente
CPF: 035.045.879-03


Daniel Mazutti
Diretor Secretário
CPF: 034.539.219-17


Aulison André Kummer
Contador CRC/PR 080041/O-8
CPF: 048.455.469-73



PARECER DO CONSELHO FISCAL

Nós, membros do Conselho Fiscal da COASUL Cooperativa Agroindustrial, no desempenho de nossas atribuições estatutárias, tendo realizado regularmente nosso trabalho ao longo do exercício e ao final examinado as Demonstrações Contábeis levantadas em 31 de dezembro de 2024, conjuntamente com o Relatório de Opinião dos Auditores Independentes da Dickel & Maffi, que emitiram opinião sem ressalvas, sobre as referidas demonstrações contábeis.

Após termos recebido todos os esclarecimentos julgados necessários da Diretoria, Contabilidade e Auditoria Interna, somos de parecer que as referidas demonstrações contábeis expressam adequadamente a posição patrimonial e financeira da nossa cooperativa, bem como o resultado apurado no exercício.

Dessa forma, recomendamos a aprovação por parte da assembleia geral ordinária dos associados das demonstrações contábeis e da prestação de contas da administração.

São João/PR, 24 de janeiro de 2025.

Raiel Ervino Fuchs
Coordenador

Lucas Antonio Zolette
Secretário

Luiz Artur Mendes Ferreira
Efetivo

Deonir Spigosso
Suplente

Valdir Pauli
Suplente

Violar Secco
Suplente

Rua General Osório, 920
São João PR 85570-000
46 3533-8100
www.coasul.com.br

Audidores **Independentes**



RELATÓRIO DOS AUDITORES INDEPENDENTES SOBRE AS DEMONSTRAÇÕES CONTÁBEIS INDIVIDUAIS E CONSOLIDADAS

1

Aos
Diretores, Conselheiros e Associados da
COASUL COOPERATIVA AGROINDUSTRIAL
São João – PR.

Opinião

Examinamos as demonstrações contábeis individuais e consolidadas da **COASUL Cooperativa Agroindustrial**, identificadas como controladora e consolidado, respectivamente, que compreendem o Balanço Patrimonial em 31 de dezembro de 2024 e as respectivas Demonstrações de Sobras ou Perdas, do Resultado Abrangente, das Mutações do Patrimônio Líquido e dos Fluxos de Caixa para o exercício findo naquela data, bem como as correspondentes notas explicativas, incluindo as políticas contábeis materiais e outras informações elucidativas.

Em nossa opinião, as demonstrações contábeis individuais e consolidadas, acima referidas apresentam adequadamente, em todos os aspectos relevantes, a posição patrimonial e financeira, individual e consolidada, da **COASUL Cooperativa Agroindustrial** em 31 de dezembro de 2024, o desempenho individual e consolidado de suas operações e os seus fluxos de caixa para o exercício findo naquela data, de acordo com as práticas contábeis adotadas no Brasil.

Base para opinião

Nossa auditoria foi conduzida de acordo com as normas brasileiras e internacionais de auditoria. Nossas responsabilidades, em conformidade com tais normas, estão descritas na seção a seguir, intitulada “Responsabilidades do auditor pela auditoria das demonstrações contábeis individuais e consolidadas”. Somos independentes em relação à Cooperativa, de acordo com os princípios éticos relevantes previstos no Código de Ética Profissional do Contador e nas normas profissionais emitidas pelo Conselho Federal de Contabilidade, e cumprimos com as demais responsabilidades éticas de acordo com essas normas. Acreditamos que a evidência de auditoria obtida é suficiente e apropriada para fundamentar nossa opinião.

Ênfase

Conforme divulgado nas Notas Explicativas **6.2.2**, **6.13** e **7.2**, existem créditos de financiamento de quotas partes junto ao quadro social da Cooperativa, no montante de R\$ 69,4 milhões (em 2023 era R\$ 94,6 milhões), cujo valor se encontra registrado no ativo em contrapartida do capital social, no patrimônio líquido. Os recursos foram recebidos dos agentes financiadores e encontram-se registrados no passivo entre os empréstimos e financiamentos, os quais serão liquidados pela Cooperativa nos respectivos vencimentos, ocasião em que os créditos não realizados serão baixados contra o capital social, mesma prática adotada no ano anterior.

A informação destacada em forma de ênfase não modifica nossa opinião sem ressalva.

dickelemaffi.com.br

Rua Dr. Mário Totta, 714 – Sala 301
Bairro Tristeza – Porto Alegre/RS - 91920-130

(51) 3269-3299
(51) 99714-9496

contato@dickelemaffi.com.br



RELATÓRIO DOS AUDITORES INDEPENDENTES SOBRE AS DEMONSTRAÇÕES CONTÁBEIS INDIVIDUAIS E CONSOLIDADAS

Principais Assuntos de Auditoria

Principais assuntos de auditoria são aqueles que, em nosso julgamento profissional, foram os mais significativos em nossa auditoria do exercício corrente. Esses assuntos foram tratados no contexto de nossa auditoria das demonstrações contábeis individuais e consolidadas como um todo e na formação de nossa opinião sobre essas demonstrações contábeis e, portanto, não expressamos uma opinião separada sobre esses assuntos.

Estimativa de perdas para a carteira de recebíveis:

A concessão de crédito aos cooperados e clientes é uma prática inerente aos negócios da Cooperativa, sendo realizada conforme a política estabelecida pela administração. O valor dos créditos a receber é um componente relevante das demonstrações contábeis, requerendo avaliar os riscos de perdas, considerando fatores como a inadimplência, a política de renegociações e a qualidade da carteira de recebíveis, para estimar o montante ideal da estimativa de perdas.

Os procedimentos de auditoria aplicados envolveram a avaliação das políticas contábeis adotadas pela administração para mensurar e registrar a estimativa de perdas, solicitamos à administração trabalho de análise detalhada da carteira de recebíveis identificando os riscos de crédito, apreciamos o trabalho realizado pela administração e testamos se o valor da estimativa registrada está de conformidade com a política, e revisamos as notas explicativas para garantir que os critérios de mensuração e registro da estimativa de perdas foram devidamente divulgados.

Como resultado das evidências obtidas por meio dos procedimentos acima resumidos, consideramos que o saldo da estimativa de perdas para créditos e as divulgações relacionadas, são adequadas para as demonstrações contábeis na referida data base.

Estoques:

Produtos Agrícolas:

Um dos objetivos sociais da Cooperativa é de receber a produção agrícola dos cooperados e não cooperados para classificação, beneficiamento, armazenagem, industrialização e comercialização, o que representa um componente significativo nas demonstrações contábeis. Essas operações exigem um sistema de controles internos adequados, procedimentos de quantificação física e técnicas de mensuração, especialmente quando a Cooperativa possui posições compradas ou vendidas, expondo-se a riscos de variação de preços.

Os procedimentos de auditoria aplicados incluíram: análise das posições de saldos de estoques, produtos a liquidar, contratos futuros de compra e venda e operações com derivativos, para mensurar a exposição ao risco de variação de preços, confirmando que os volumes expostos estavam dentro da política definida pela administração; verificação da conformidade dos valores atribuídos aos estoques de grãos e aos volumes de produtos



RELATÓRIO DOS AUDITORES INDEPENDENTES SOBRE AS DEMONSTRAÇÕES CONTÁBEIS INDIVIDUAIS E CONSOLIDADAS

depositados a liquidar, tomando por base as normas contábeis (NBC TG 16 e ITG 2004 do Conselho Federal de Contabilidade); selecionamos filiais e produtos, por amostragem, e aplicamos testes de existência física (cubagem); e revisão das notas explicativas para assegurar a adequada divulgação dos critérios de mensuração dos estoques e dos produtos a liquidar.

Como resultado dos procedimentos realizados, concluímos que os estoques de produtos agrícolas estão adequadamente registrados e mensurados, a exposição a variações de preços não representa risco relevante, e que o assunto foi corretamente divulgado nas demonstrações contábeis da data base.

Demais Estoques:

Os estoques são um componente significativo nas demonstrações contábeis, exigindo a manutenção de controles internos robustos e procedimentos eficazes para quantificação física e mensuração precisa.

Os procedimentos de auditoria envolveram a avaliação da prática adotada pela administração para a realização dos inventários físicos e o reconhecimento de sobras e faltas físicas, a análise dos critérios de mensuração para verificar sua adequação e a necessidade de ajustar os estoques ao valor realizável líquido, conforme a NBC TG 16 do Conselho Federal de Contabilidade e a revisão das notas explicativas para assegurar que os critérios de mensuração foram devidamente divulgados.

Como resultado das evidências obtidas por meio dos procedimentos acima resumidos, consideramos que os estoques estão adequadamente registrados, mensurados e divulgados na data base das demonstrações contábeis.

Provisões e passivos contingentes:

Em face aos negócios desenvolvidos, certas questões podem ter que ser resolvidas na justiça, o que significa que enquanto não se tem decisões judiciais residem incertezas. A mensuração e o reconhecimento das provisões e contingências dependem do julgamento da administração e seus assessores jurídicos, podendo ser impactados por mudanças nas premissas ou nas condições externas, como posicionamentos das autoridades.

Os procedimentos de auditoria envolveram a análise das políticas contábeis adotadas, a avaliação da suficiência das provisões com base nas avaliações dos assessores jurídicos, considerando os prognósticos de perda dos processos, e a verificação da adequação dos valores das contingências e suas divulgações nas notas explicativas.

Como resultado das evidências obtidas por meio dos procedimentos acima resumidos, consideramos que as provisões para contingências estão adequadamente mensuradas, registradas e divulgadas na data base das demonstrações contábeis.



RELATÓRIO DOS AUDITORES INDEPENDENTES SOBRE AS DEMONSTRAÇÕES CONTÁBEIS INDIVIDUAIS E CONSOLIDADAS

Outros Assuntos

A Demonstração do Valor Adicionado, apresentada para propiciar informações suplementares, não é requerida como parte integrante das demonstrações contábeis individuais e consolidadas. Essa demonstração foi elaborada sob a responsabilidade da administração da cooperativa e submetida aos procedimentos de auditoria descritos no parágrafo que trata da responsabilidade dos auditores independentes e, em nossa opinião, está adequadamente apresentada, em todos os seus aspectos relevantes, em relação às demonstrações contábeis individuais e consolidadas tomadas em conjunto.

As demonstrações contábeis individuais e consolidadas de 31 de dezembro de 2023, apresentadas para fins de comparabilidade, foram por nós auditadas e o relatório de opinião emitido em 18 de janeiro de 2024, sem ressalvas.

Outras informações que acompanham as demonstrações contábeis individuais e consolidadas e o relatório do auditor

A administração da Cooperativa é responsável por essas outras informações que compreendem o Relatório da Administração.

Nossa opinião sobre as demonstrações contábeis individuais e consolidadas não abrangem o Relatório da Administração e não expressamos qualquer forma de conclusão de auditoria sobre esse relatório.

Em conexão com a auditoria das demonstrações contábeis individuais e consolidadas, nossa responsabilidade é de ler o Relatório da Administração e apurar se existe inconsistência relevante com as demonstrações contábeis ou, com base no conhecimento obtido na auditoria, aparenta estar distorcido de forma relevante, e comunicar esses fatos em nosso relatório. Nenhuma informação adicional ao conjunto das demonstrações contábeis individuais e consolidadas foi submetida para fins de apreciação e manifestação.

Responsabilidade da administração e da governança pelas demonstrações contábeis individuais e consolidadas

A administração é responsável pela elaboração e adequada apresentação das demonstrações contábeis individuais e consolidadas de acordo com as práticas contábeis adotadas no Brasil e pelos controles internos que ela determinou como necessários para permitir a elaboração de demonstrações contábeis livres de distorção relevante, independentemente se causada por fraude ou erro.

Na elaboração das demonstrações contábeis individuais e consolidadas, a administração é responsável pela avaliação da capacidade de a Cooperativa continuar operando, divulgando, quando aplicável, os assuntos relacionados com a sua continuidade operacional e o uso dessa base contábil na elaboração das demonstrações contábeis, a não ser que a administração pretenda liquidar a Cooperativa e suas controladas ou cessar suas



RELATÓRIO DOS AUDITORES INDEPENDENTES SOBRE AS DEMONSTRAÇÕES CONTÁBEIS INDIVIDUAIS E CONSOLIDADAS

operações, ou não tenha nenhuma alternativa realista para evitar o encerramento das operações.

Os responsáveis pela governança da Cooperativa e suas controladas são aqueles com responsabilidade pela supervisão do processo de elaboração das demonstrações contábeis individuais e consolidadas.

Responsabilidades do auditor pela auditoria das demonstrações contábeis individuais e consolidadas

Nossos objetivos são de obter segurança razoável de que as demonstrações contábeis individuais e consolidadas, tomadas em conjunto, estão livres de distorção relevante, independentemente se causada por fraude ou erro, e emitir relatório de auditoria contendo nossa opinião. Segurança razoável é um alto nível de segurança, mas não uma garantia de que a auditoria realizada de acordo com as normas brasileiras e internacionais de auditoria sempre detectam as eventuais distorções relevantes existentes. As distorções podem ser decorrentes de fraude ou erro e são consideradas relevantes quando, individualmente ou em conjunto, possam influenciar, dentro de uma perspectiva razoável, as decisões econômicas dos usuários tomadas com base nas referidas demonstrações contábeis individuais e consolidadas.

Como parte da auditoria realizada de acordo com as normas brasileiras e internacionais de auditoria, exercemos julgamento profissional e mantemos ceticismo profissional ao longo da auditoria. Além disso:

- a) Identificamos e avaliamos os riscos de distorção relevante nas demonstrações contábeis individuais e consolidadas, independentemente se causada por fraude ou erro, planejamos e executamos procedimentos de auditoria em resposta a tais riscos, bem como obtemos evidência de auditoria apropriada e suficiente para fundamentar nossa opinião. O risco de não detecção de distorção relevante resultante de fraude é maior do que o proveniente de erro, já que a fraude pode envolver o ato de burlar os controles internos, conluio, falsificação, omissão ou representações falsas intencionais.
- b) Obtemos entendimento dos controles internos relevantes para a auditoria para planejarmos procedimentos de auditoria apropriados às circunstâncias, mas não com o objetivo de expressarmos opinião sobre a eficácia dos controles internos da Cooperativa.
- c) Avaliamos a adequação das políticas contábeis utilizadas e a razoabilidade das estimativas contábeis e respectivas divulgações feitas pela administração.
- d) Concluimos sobre a adequação do uso, pela administração, da base contábil de continuidade operacional e, com base nas evidências de auditoria obtidas, se existe incerteza relevante em relação a eventos ou condições que possam levantar dúvida significativa em relação à capacidade de continuidade operacional da Cooperativa



RELATÓRIO DOS AUDITORES INDEPENDENTES SOBRE AS DEMONSTRAÇÕES CONTÁBEIS INDIVIDUAIS E CONSOLIDADAS

6

e de suas controladas. Se concluirmos que existe incerteza relevante, devemos chamar atenção em nosso relatório de auditoria para as respectivas divulgações nas demonstrações contábeis consolidadas ou incluir modificação em nossa opinião, se as divulgações forem inadequadas. Nossas conclusões estão fundamentadas nas evidências de auditoria obtidas até a data de nosso relatório. Todavia, eventos ou condições futuras podem levar a Cooperativa e suas controladas a não mais se manter em continuidade operacional.

- e) Avaliamos a apresentação geral, a estrutura e o conteúdo das demonstrações contábeis individuais e consolidadas, inclusive as divulgações e se as demonstrações contábeis individuais e consolidadas representam as correspondentes transações e os eventos de maneira compatível com o objetivo de apresentação adequada.

Comunicamo-nos com os responsáveis pela governança a respeito, entre outros aspectos, do alcance planejado, da época da auditoria e das constatações significativas de auditoria, inclusive as eventuais deficiências significativas nos controles internos que identificamos durante nossos trabalhos.

Fornecemos também, aos responsáveis pela governança, declaração de que cumprimos com as exigências éticas relevantes, incluindo os requisitos aplicáveis de independência, e comunicamos todos os eventuais relacionamentos ou assuntos que poderiam afetar, consideravelmente, nossa independência, incluindo, quando aplicável, as respectivas salvaguardas.

Porto Alegre/RS, 23 de janeiro de 2025.

Assinado digitalmente por
JOEL IRENO HARTMANN:
02029668958
Data: 2025-01-23 22:54:20

JOEL IRENO HARTMANN
Contador CRC PR 052387/O-1 T-RS

DICKEL & MAFFI – AUDITORIA E CONSULTORIA SS
CRC RS 3.025

Previsão Orçamentária

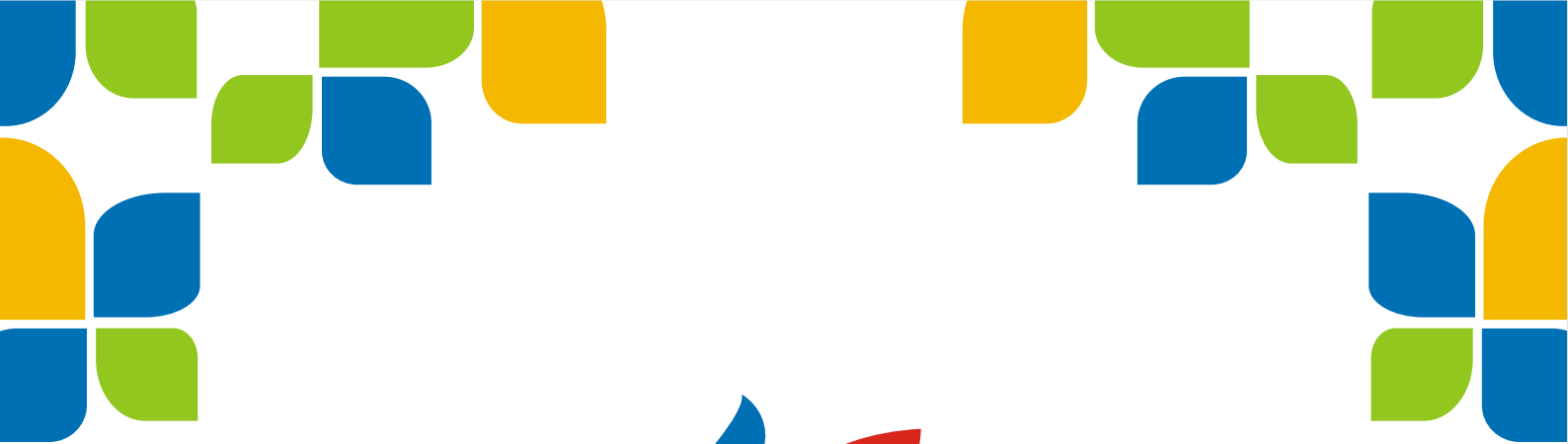


(Em milhares de Reais)

(+) INGRESSOS/RECEITAS	5.800.000
Produtos Agrícolas	2.305.200
Insumos Agropecuários	1.310.000
Complexo Avícola	1.100.000
Fábrica de Rações	645.000
Combustíveis	308.300
Supermercados	123.500
Serviços	8.000
(-) DISPÊNDIOS/CUSTOS DOS PRODUTOS	4.980.170
Produtos Agrícolas	2.143.836
Insumos Agropecuários	1.061.100
Complexo Avícola	858.000
Fábrica de Rações	523.740
Combustíveis	275.929
Supermercados	97.565
Serviços	20.000
(-) DISPÊNDIOS/DESPESAS GERAIS	554.830
(=) PREVISÃO DE SOBRAS LÍQUIDAS	265.000

METAS DE RECEPÇÃO DE PRODUTOS AGRÍCOLAS

PRODUTO	QUANTIDADE (SACAS)
Soja	15.000.000
Milho	4.100.000
Trigo	4.000.000
RECEPÇÃO TOTAL	23.100.000



COASUL

Relatório Anual 2024

